

# Caldes 2032: horitzó compartit

Diagnosi estratègica

Plans i Projectes estratègics

Març de 2026



Amb el suport de:



Elaborat per:



Ajuntament de  
Caldes de Montbui

## L'Agenda 2032 de Caldes de Montbui

Aquest document és la síntesis executiva de la memòria de diagnòstic i que sintetitza les tendències més destacades. Per l'anàlisi completa consulteu la memòria de la diagnosi tècnica de l'Agenda 2032.



## Objectius i metodologia del Pla Estratègic Caldes 2032: horitzó compartit

L'**objectiu general** de la redacció del Pla Estratègic Caldes 2032: horitzó compartit és definir un model de desenvolupament municipal sostenible que especifiqui les línies estratègiques i els objectius específics a assolir en cadascuna d'aquestes línies amb horitzó 2032 i alineat amb els Objectius de Desenvolupament Sostenible (ODS).

La **metodologia** utilitzada serà principalment participativa, per generar espais i dinàmiques de treball que permetin la implicació activa de polítics, tècnics, ciutadania i agents clau del municipi en el procés de redacció del Pla. Aquesta metodologia també incorporarà un component d'adaptabilitat, és a dir, la capacitat de modificar-se en funció de la resposta ciutadana o de canvis en el context.

El Pla es desenvoluparà en dues fases ben definides:

- Fase 1. Diagnosi del territori i l'alineament dels Objectius de Desenvolupament Sostenible (ODS) amb les polítiques públiques municipals.
- Fase 2. Deliberació participativa i proposta de l'elaboració de l'Agenda 2032 que garanteixi la inclusió de la ciutadania i dels agents clau del municipi garantint un enfocament transversal i col·laboratiu.



## Localització i context territorial del municipi

**Localització:** situat a l'extrem Oest del Vallès Oriental, fent de límit comarcal entre aquest i el Vallès Occidental, a la província de Barcelona.

**Limita** amb els municipis de Sant Feliu de Codines, Bigues i Riells del Fai, Santa Eulàlia de Ronçana, Lliçà d'Amunt, Palau-solità i Plegamans, Sentmenat, Sant Llorenç Savall i Gallifa.

**Superfície:** 37,45 km<sup>2</sup>

**Altitud mitjana:** 203 metres

**Població l'any 2025:** 18.977 (1des2025)

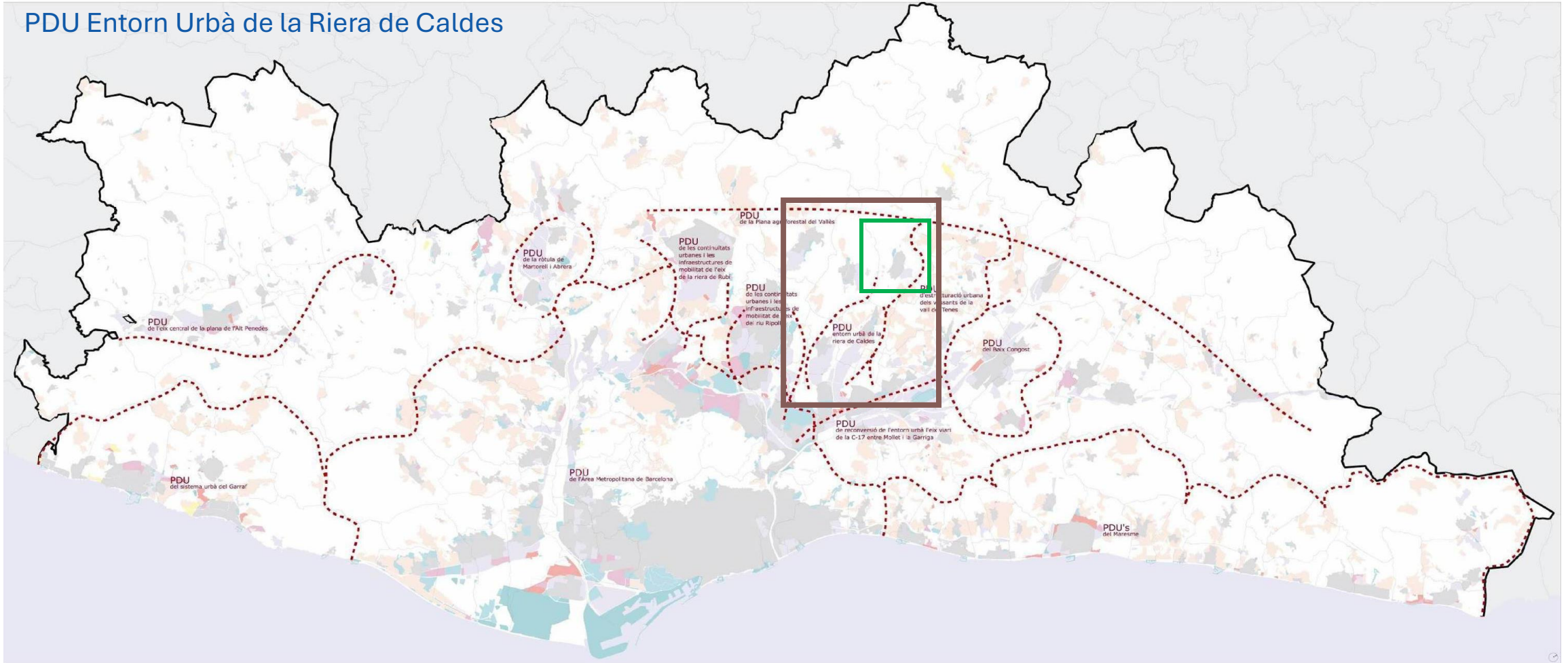
**Densitat de població:** 495,4 hab./km<sup>2</sup>



Font: Pla Territorial Metropolità de Barcelona (2010)

## Caldes se situa a la capçalera de la Riera de Caldes, unitat de planejament preferent del Pla Territorial

PDU Entorn Urbà de la Riera de Caldes



## Estratègies de Creixement per Caldes de Montbui al Pla Territorial Metropolità (PTMB 2010)

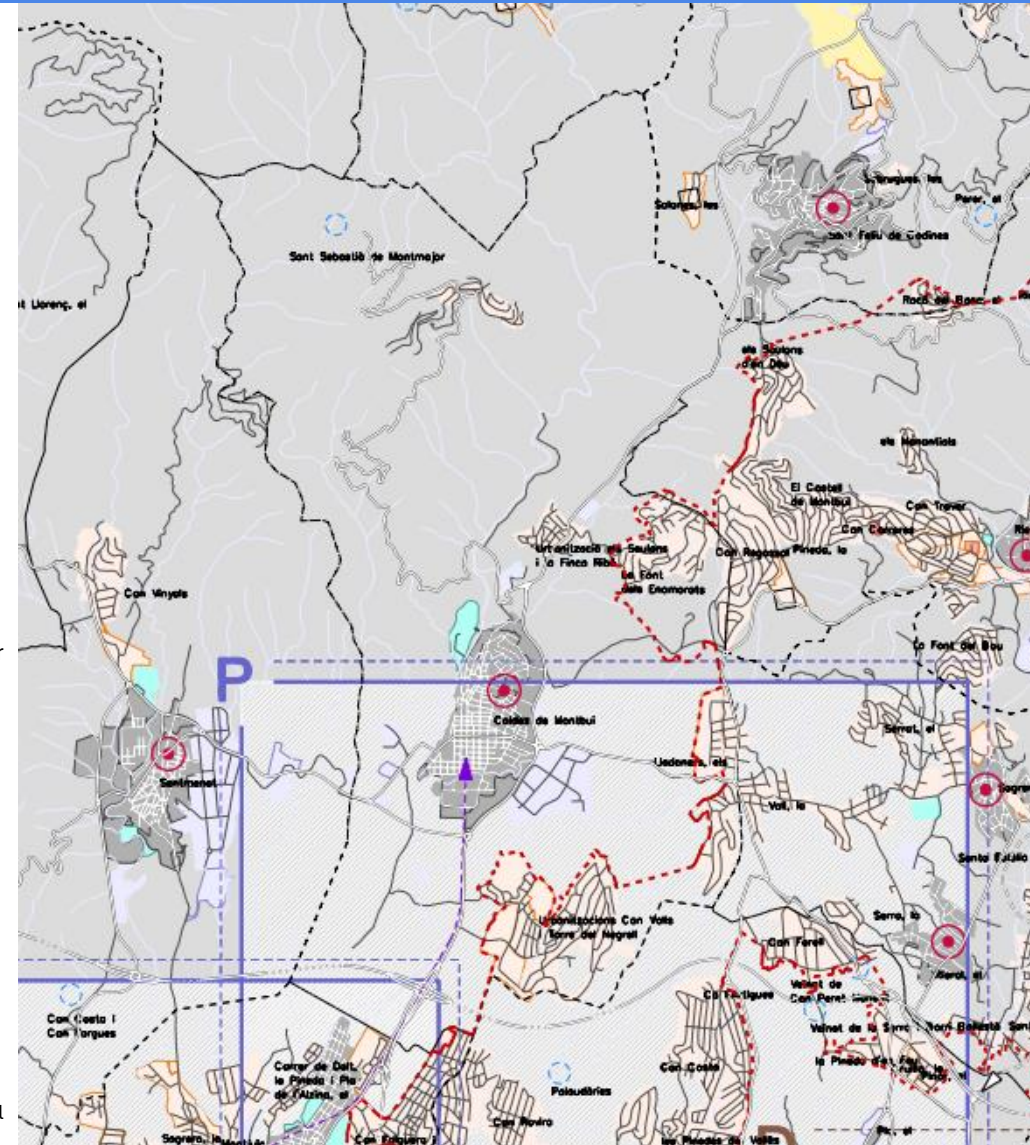
**Creixement moderat pel Nucli.** L'extensió urbana màxima del creixement no podrà excedir el 30%.

**Caràcter de Polaritat Comarcal.** Fa referència a ciutats que articulen territoris comarcals, habitualment amb elevada presència d'àrees residencials especialitzades.

**Àrees especialitzades residencials a reestructurar.** S'identifica Font dels Enamorats, Lledoners, Can Valls i Torre del Negrell com entorns que cal integrar més a la trama urbana quan es pot, o contenir-ne el creixement allà on estan aïllades.

**Riera de Caldes: Àrea Urbana de Polarització.** Reconeix l'entorn de Riera de Caldes com un àmbit preferencial de planejament, on poden definir-se operacions urbanes que afavoreixin la polarització urbana dotant d'equipaments i centralitats comarcals.

-  Àrees especialitzades residencials per estructurar
-  Àrees urbanes de polarització
-  Nuclis urbans i les seves extensions
-  Àrees especialitzades residencials
-  Àrees especialitzades d'equipaments, parcs i altres sistemes
-  Creixement moderat
-  Manteniment del caràcter rural

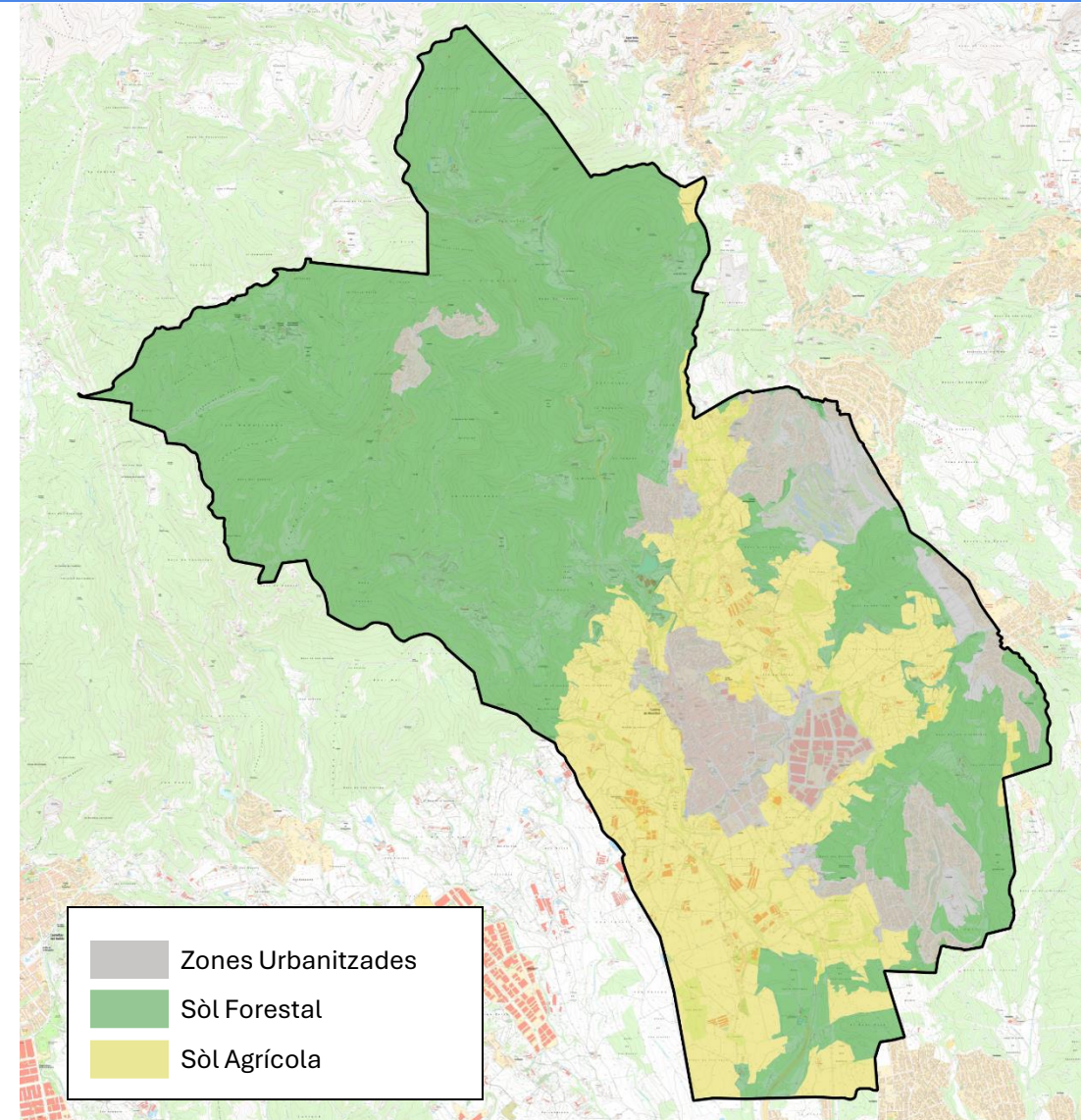


## 20% de sòl agrícola i 60% de sòl forestal, per damunt dels municipis del seu context territorial immediat

Un 20% del sòl municipal és sòl agrícola, valor superior a la mitjana dels municipis de la comarca del Vallès Oriental (17%).

El 60% del sòl és forestal o deveses, major al 56% dels municipis de la comarca, i al 50% dels municipis de la Regió Metropolitana de Barcelona.

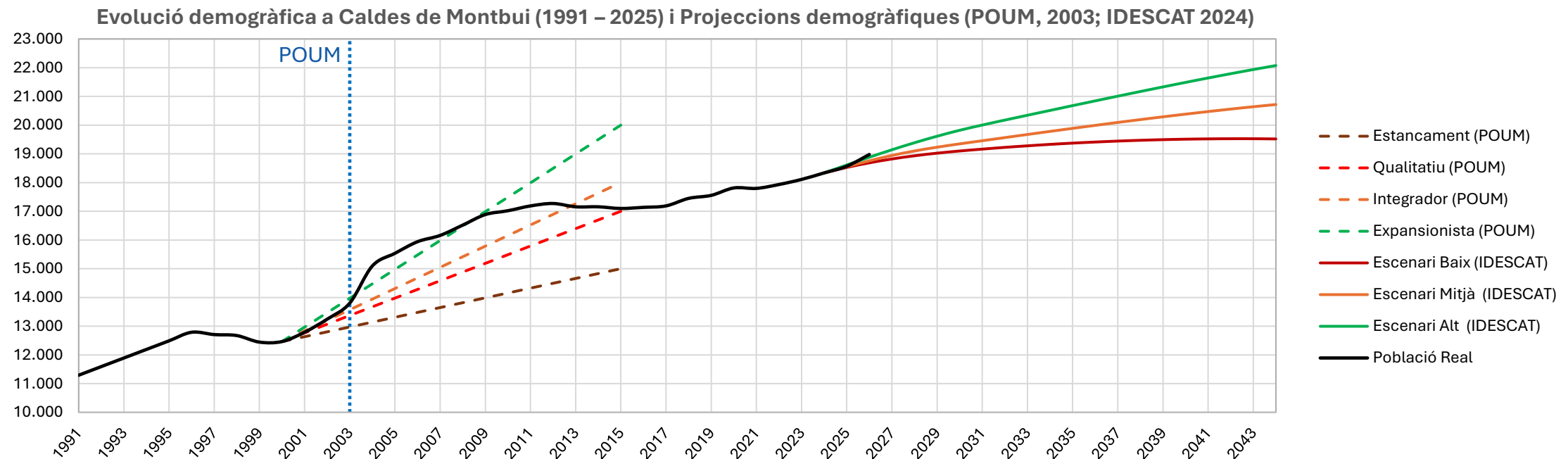
La superfície de cobertura artificial és el 14,4% del municipi, valor inferior a municipis i territoris de l'entorn (25,4% de mitjana als municipis de comarca o 29,2% als municipis la RMB).



## Les projeccions preveuen continuar creixent. Es podria superar el llindar dels 20.000 habitants cap al 2030

Caldes ha passat dels 5.000 als 19.000 habitants en els darrers 75 anys. Va créixer un 25% en el període 2000-2012, i ha continuat creixent un 8,5% des de 2017 fins a 2025. El POUM (2003) incorporava projeccions demogràfiques amb 4 escenaris per 2015: expansionista: 20.000 habitants | integrador: 18.000 | qualitatiu: 17.000 | estancament: 15.000. **Caldes de Montbui va seguir el camí de l'escenari expansionista fins a 2009, i després es va estancar arribant el 2015 amb una població de 17.098 habitants, corresponent a l'escenari qualitatiu (espectre mitjà).**

A desembre de 2025, la població és de 18.977 habitants i les projeccions IDESCAT'24 plantegen **una forquilla d'entre 19.500 i 22.000 habitants el 2044** depenent de l'escenari. **Els 20.000 habitants es podrien superar a Caldes de Montbui a partir de 2031.**

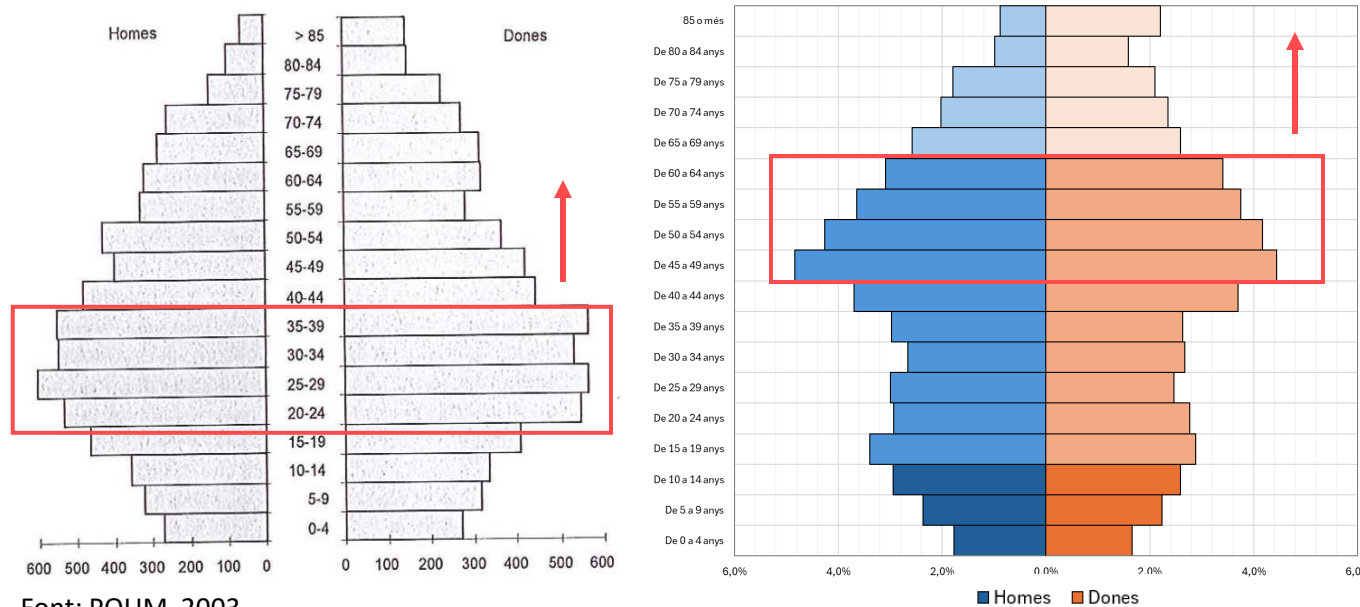


## La gent en edat de jubilació podria passar del 20% al 30% en els propers 20 anys

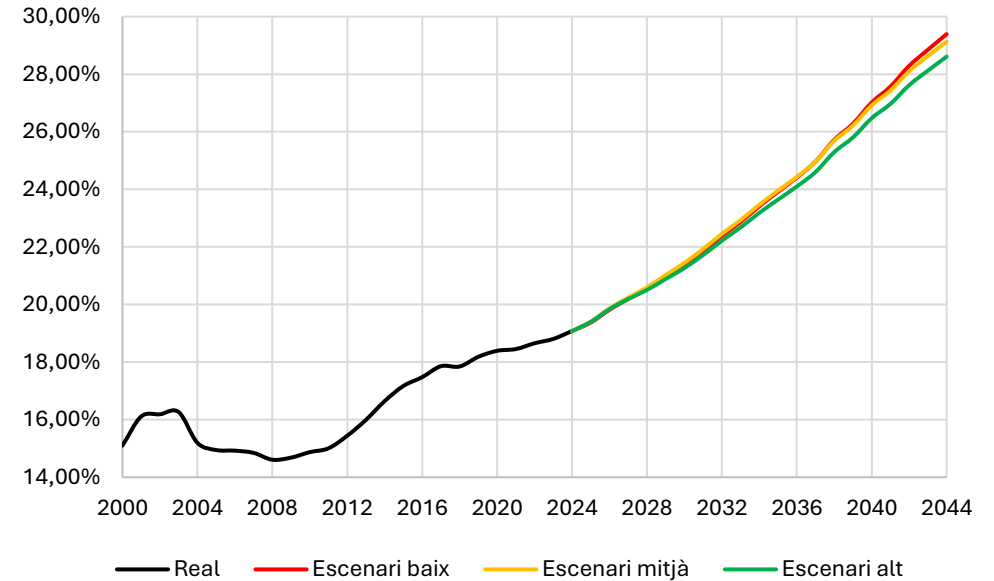
La gent gran (>64 anys) té cada cop més pes en la població, del 15,1% l'any 2000 al 19,1% el 2024. L'edat mitjana ha passat dels 38,7 anys el 2000 als 43,7 l'any 2024. Les projeccions demogràfiques mostren que el % dels majors de 65 anys podrà acostar-se al 30% en un termini de 20 anys.

L'índex d'envelliment (relació de població >64 anys entre població 0-15 anys), ha passat de 105,1% el 2000 fins a 128,1% el 2024. L'índex de dependència sènior (% de població > 64 respecte de la població en edat laboral) ha augmentat del 21,5% l'any 2000 al 28,9% el 2024.

Piràmides de població de Caldes de Montbui, anys 2000 i 2024



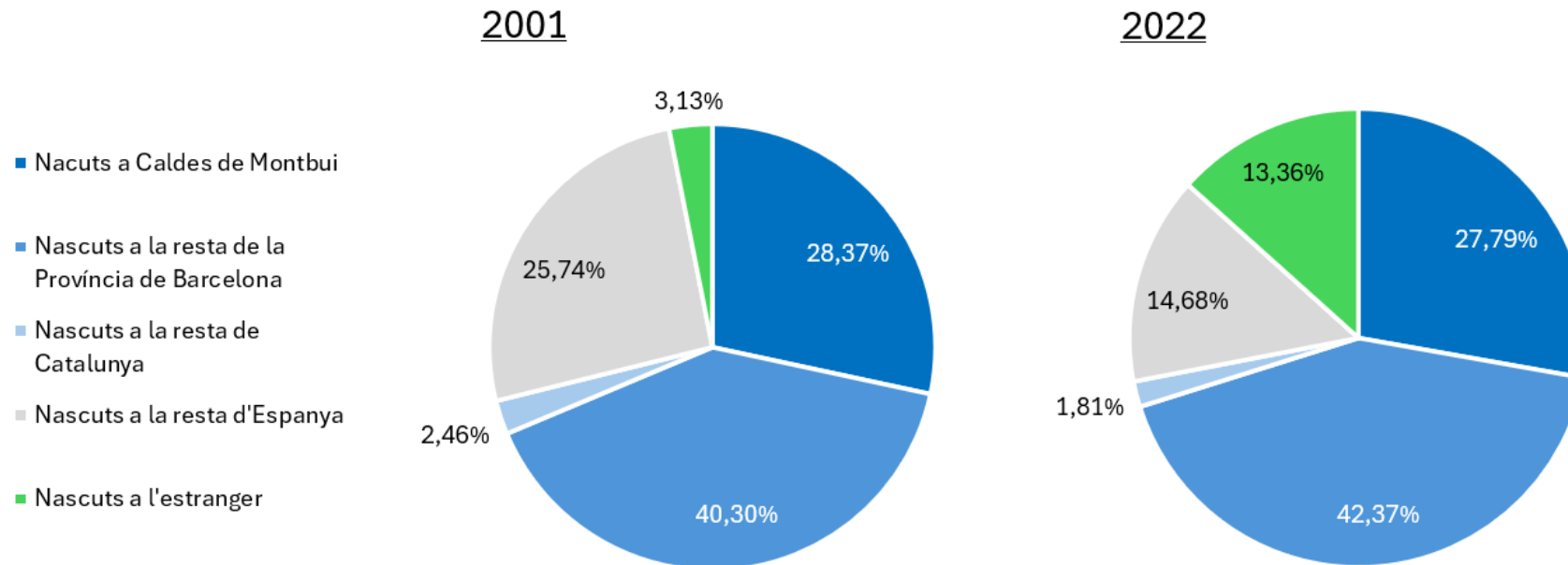
Projecció de l'evolució de la població major de 65 anys respecte la població total a Caldes de Montbui, IDESCAT 2024 - 2044 (%)



### 3 de cada 4 residents a Caldes de Montbui han nascut fora del municipi

1 de cada 4 calderins ha nascut al municipi mentre que un 40% ho han fet en altres indrets de la província. Tan sols un 2% ha nascut a la resta de Catalunya. La població nascuda a la resta de l'estat és el 15%, un 10% menys que fa 20 anys. La població nascuda a l'estranger és el 13%, un 10% més que fa 20 anys.

Evolució de la població segons lloc de naixement a Caldes de Montbui (2001 – 2022)

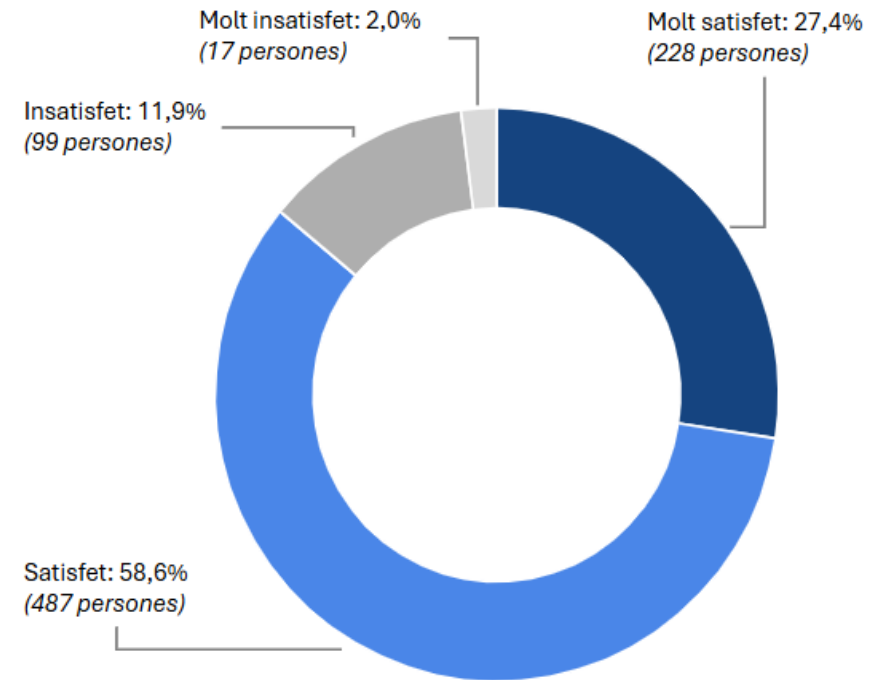


El 85% dels ciutadans de Caldes de Montbui estan satisfets de viure al municipi.

## Orgullosos de viure a Caldes

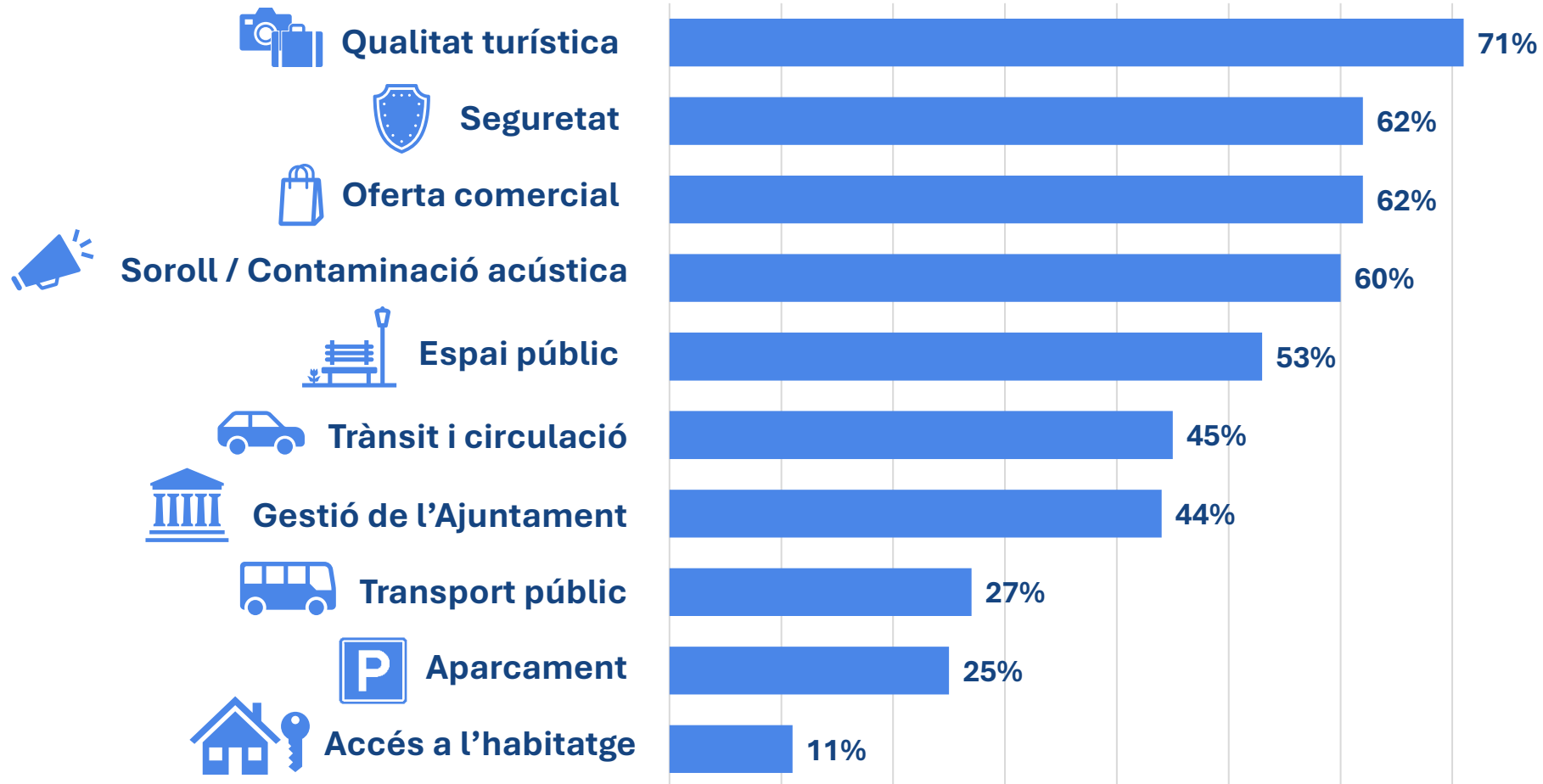
# 86%

de la ciutadania està satisfeta o molt satisfeta de viure a Caldes de Montbui.



## Com es valoren els aspectes clau vinculats a qualitat de vida al municipi?

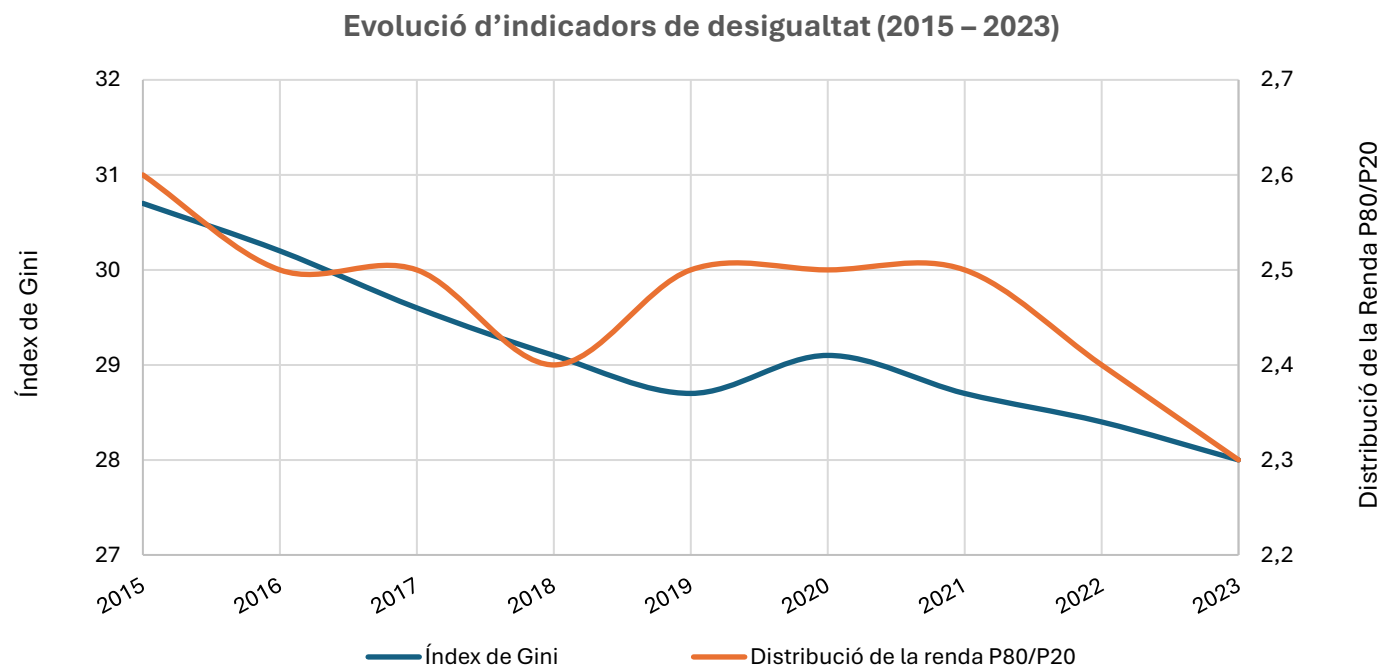
(% de valoracions 3 i 4 sobre 4, tenint en compte que 1 correspon a la puntuació mínima i 4 a la màxima)



## Disminueixen les desigualtats a Caldes de Montbui

L'índex de Gini (*mesura sintètica de la desigualtat en la distribució de la renda; valors més alts indiquen més desigualtat*) mostra un descens global de 30,7 a 28,0 amb una lleu oscil·lació puntual.

La ràtio P80/P20 (*relació entre la renda del percentil 80 i la del percentil 20; com més alta és, més gran és la distància entre rendes altes i baixes*) també disminueix de 2,6 a 2,3, cosa que apunta a una menor dispersió relativa entre els trams alts i baixos de renda al llarg del període.



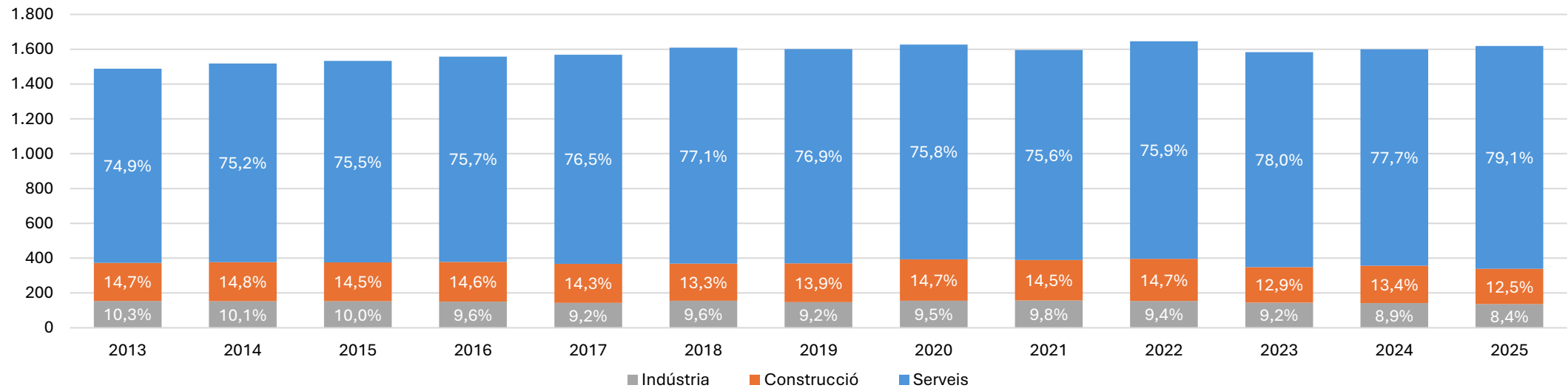
## Creix un 9% el nombre d'empreses al municipi durant la darrera dècada. Augmenta el pes del sector serveis en el teixit empresarial municipal

El sector serveis ha passat de les 1.085 empreses a les 1.280 en el període 2013-2025 (+195), i augmenta el pes en el total del municipi del 72,5% al 79,1%. Dins dels serveis, els sectors que més han crescut han estat el d'activitats immobiliàries (+48), el d'activitats professionals i tècniques (+79) i el d'educació, sanitat i serveis socials (+58).

El sector de la indústria ha passat de 154 empreses l'any 2013 a les 136 empreses actuals (-18), percentualment passa de representar el 10,3% al 8,4%.

El sector de la construcció ha passat de 219 empreses l'any 2013 a les 203 empreses actuals (-16), percentualment ha passat de representar el 14,7% del total al 12,5%.

Evolució del nombre d'empreses per sectors a Caldes de Montbui (2013 – 2025)

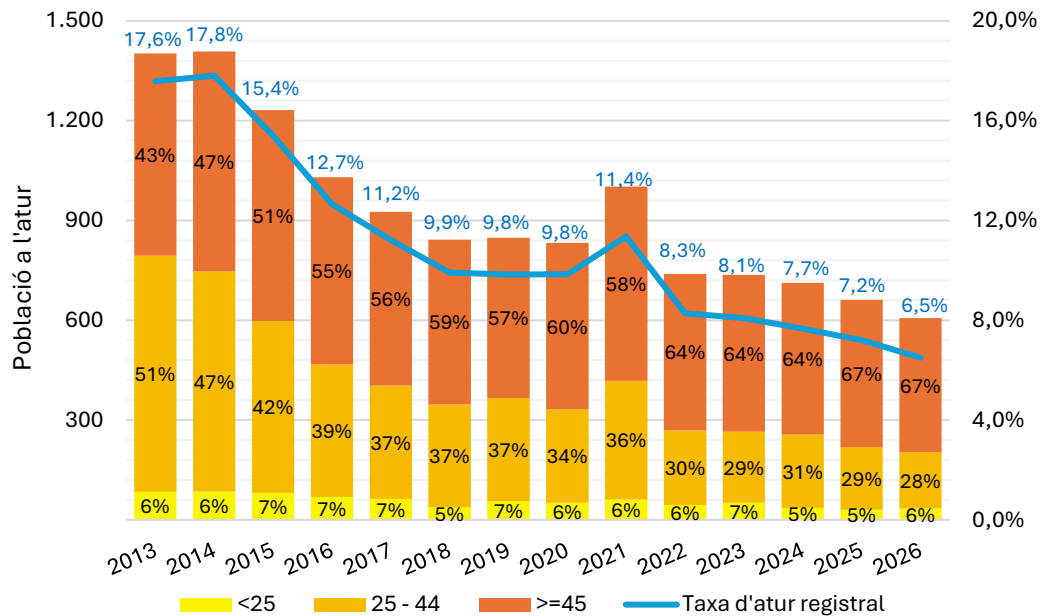


## Cau la taxa d'atur al municipi un 10% l'última dècada

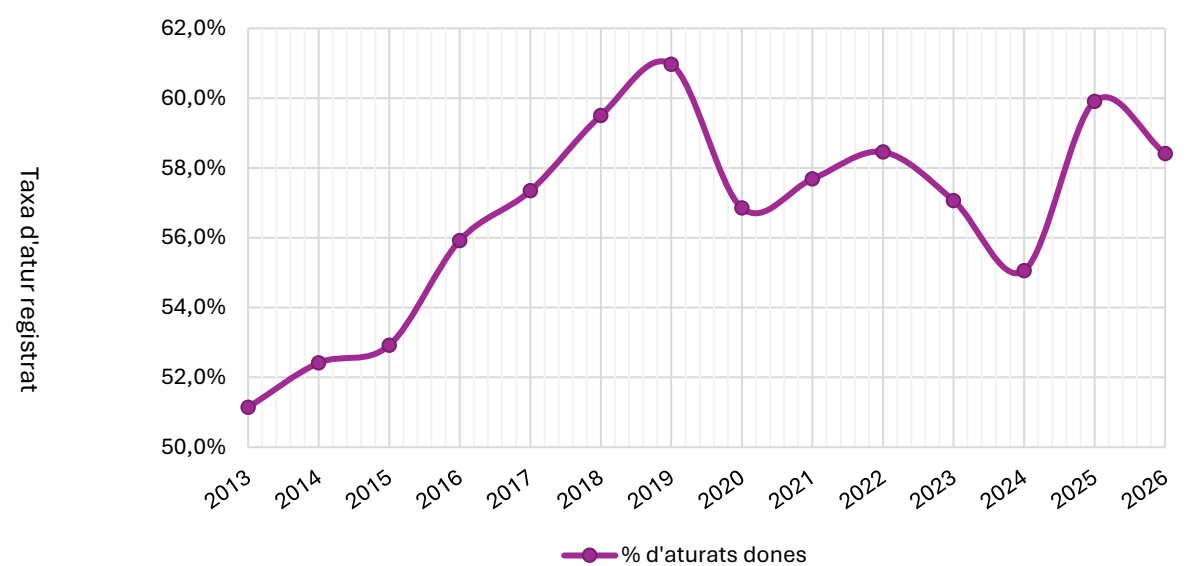
Durant el període 2013 – 2026 la taxa d'atur ha disminuït del 17,6% a l'inici del període fins al 6,5%, amb una tendència decreixent continua (amb l'excepció de l'any 2021 i la pandèmia de la COVID-19).

La població menor de 25 anys presenta una taxa d'atur similar durant el període en valor relatiu, però experimenta una reducció de persones aturades (de 84 a 34), la població major de 45 anys disminueix el nombre d'aturats (de 608 a 403) però creix en % per una forta davallada d'aturats entre 25 i 44 anys (de 710 a 170 aturats). Destaca l'augment proporcional de l'atur femení, que ha passat de ser el 51% al 58,5% de l'atur total, i de l'atur al sector serveis, que ha augmentat un 7% el seu pes per sectors.

Evolució de l'atur per grups d'edat i de la taxa d'atur registral, 2013 - 2025



Evolució del percentatge d'aturats de sexe femení respecte el total d'aturats

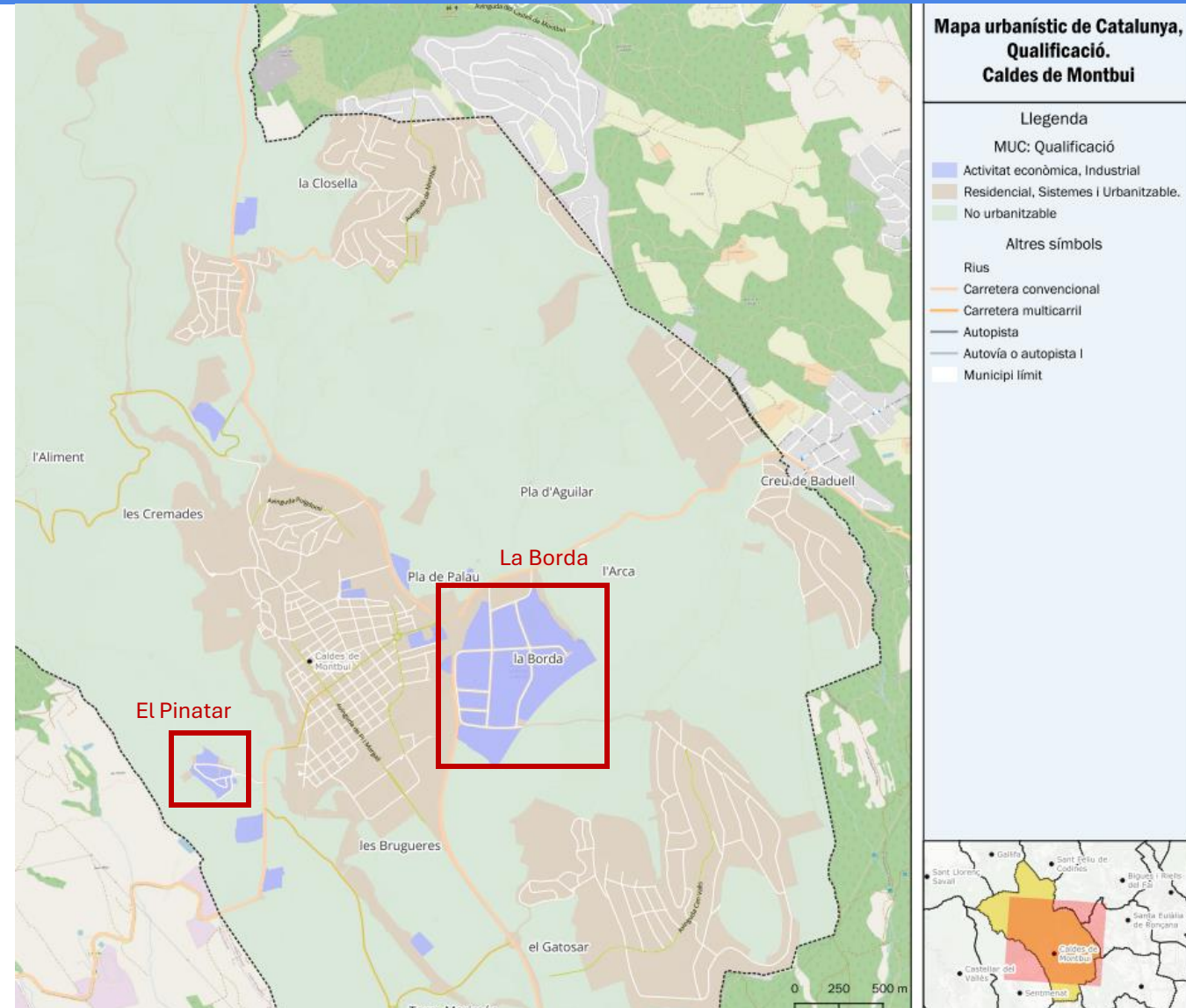


## Polígons d'Activitat Econòmica (PAE) al municipi

El municipi disposa de 562.618 m<sup>2</sup> (0,56 km<sup>2</sup>) de sòl qualificat com a "Activitat econòmica, Industrial", un 1,50% del total del sòl municipal. Actualment gran part del sòl industrial lliure és en mans privades. Els PAE del municipi són:

- **La Borda.** Té una dimensió de 0,44 km<sup>2</sup> i compta amb 42 parcel·les i 193 activitats. Conté un Centre d'Iniciatives Empresarials, un espai amb tallers i espais d'oficines amb format viver d'empreses per a empreses de nova creació. Es troba al 100% d'ocupació
- **El Pinatar.** Té una dimensió de 0,04 km<sup>2</sup> i té 27 parcel·les i 45 activitats. Actualment, s'hi estan fent millores d'abastament d'aigua, sanejament i asfaltat de vies.

La dimensió dels polígons i el seu alt nivell d'ocupació dificulta en algunes ocasions el creixement d'empreses implantades al municipi.



## Caldes disposa de més de 900 places d'allotjament turístic i amb una elevada ocupació

Caldes de Montbui compta amb 3 hotels balnearis i 360 places d'allotjament, 1 càmping amb 550 places, 1 establiment de turisme rural amb 17 places i 4 habitatges d'ús turístic. Suposa un augment del 7% respecte al 2021. La taxa d'ocupació mitjana dels hotels és del 70-75%, amb pics de 85-90% en temporada alta, el càmping té una ocupació del 90% en temporada alta i del 85% en temporada mitjana. Això suposa un increment poblacional en períodes de màxima ocupació del 5% de la població resident. Caldes rep uns 100.000 visitants anuals, dels quals 13.000 estan relacionats amb el termalisme, aportant un valor afegit brut a Caldes de 48 M€ (2022) i generant uns ingressos aproximats de 47.483 € l'any 2024 a través de taxes turístiques.

**Caldes de Montbui és membre i actualment la vicepresidenta de l'associació europea de municipis termals** (European Historic Thermal Towns). És una de les 51 ciutats que conformen l'associació, única a escala catalana. També forma part i presideix l'associació catalana de municipis termals (Catalunya Termal) i n'és la presidenta.

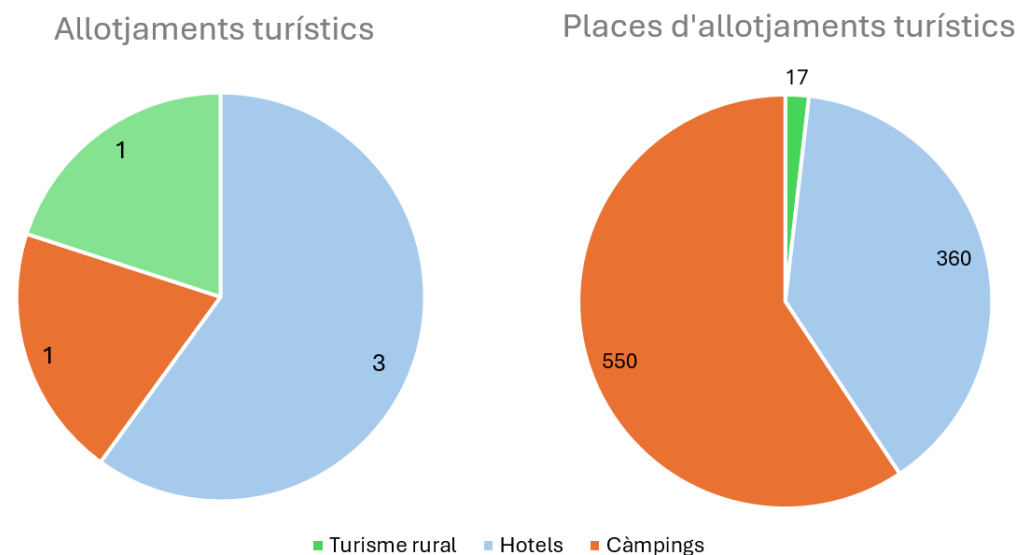
**Caldes compta amb una àmplia oferta de fires i esdeveniments culturals referents en l'àmbit comarcal i metropolità**, amb més de 100.000 visitants, pel seu impacte i el seu reconeixement destaquen:

Mercat de l'Olla: Esdeveniment centrat en la cuina termal i tradicional.

*L'esdeveniment atrau més de 15.000 visitants.*

Escaldàrium: És una festa que representa la llegenda de com el foc va convertir l'aigua en termal.

Mercat de Nadal: L'esdeveniment va atraure l'any 2025 66.000 visitants.



## Equipaments al municipi

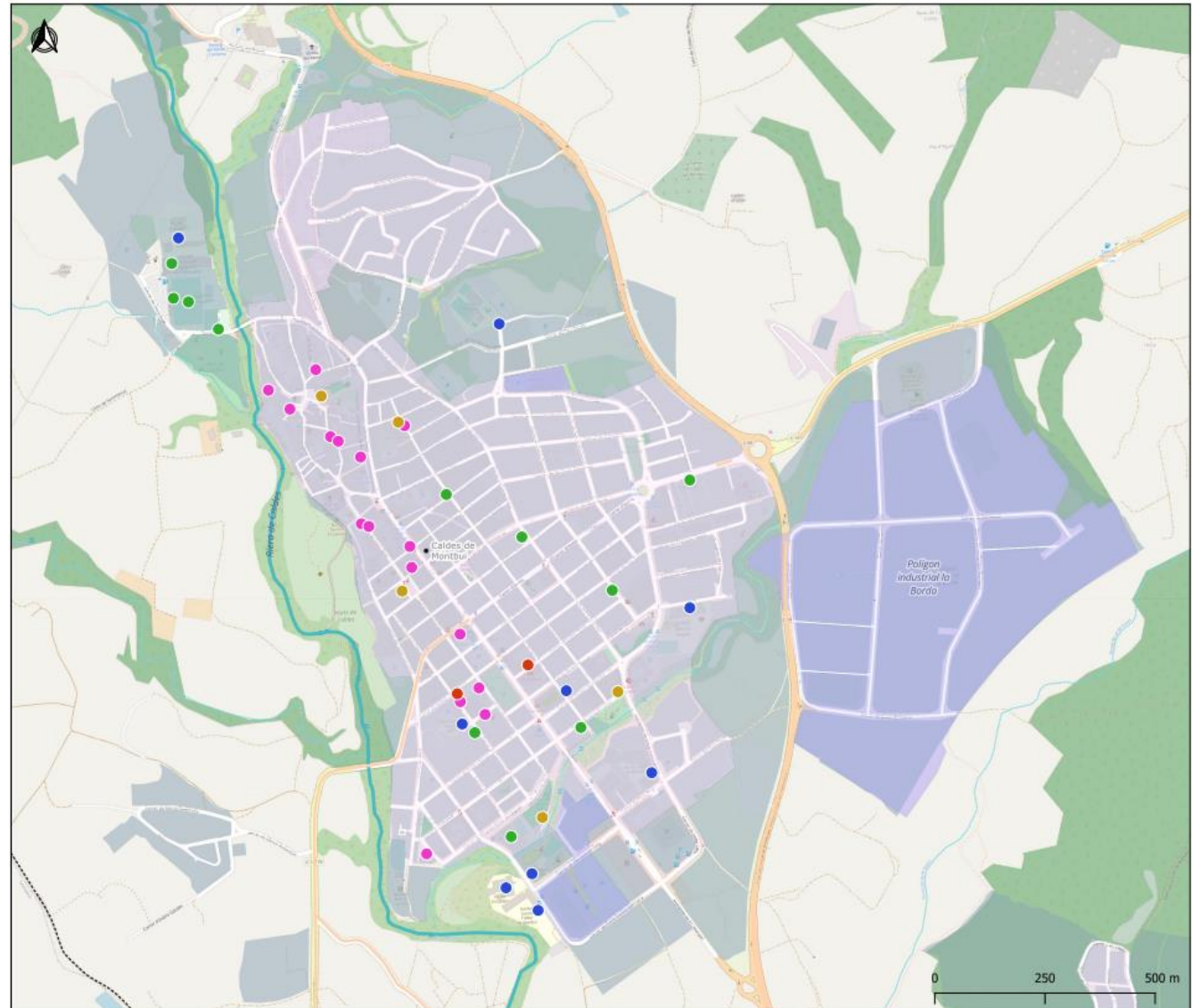
El municipi disposa de 507.328 m2 de sòl qualificats com a Sistemes d'Equipaments, això representa l'1,36% del sòl municipal.

Destaquen els equipaments esportius, que donen suport a un ampli teixit d'entitats locals vinculades a la pràctica de l'hoquei patins, bàsquet, natació i el futbol sala, entre altres. Actualment, existeixen 3 pavellons pels esports de pista, un camp municipal i un Complex Esportiu amb piscina, sala de musculació, d'activitats dirigides i gimnàs.

Es preveu a curt termini l'entrada en servei d'un nou edifici per l'institut-escola i la consolidació de l'equipament cultural a l'edifici del Carme.

S'està estudiant la possibilitat d'ampliar l'aforament i renovar el pavelló municipal Torre Roja.

L'amplitud dels serveis i equipaments existents, i l'entrada en servei de nous equipaments representa un increment de despesa corrent important sobre les finances municipals.



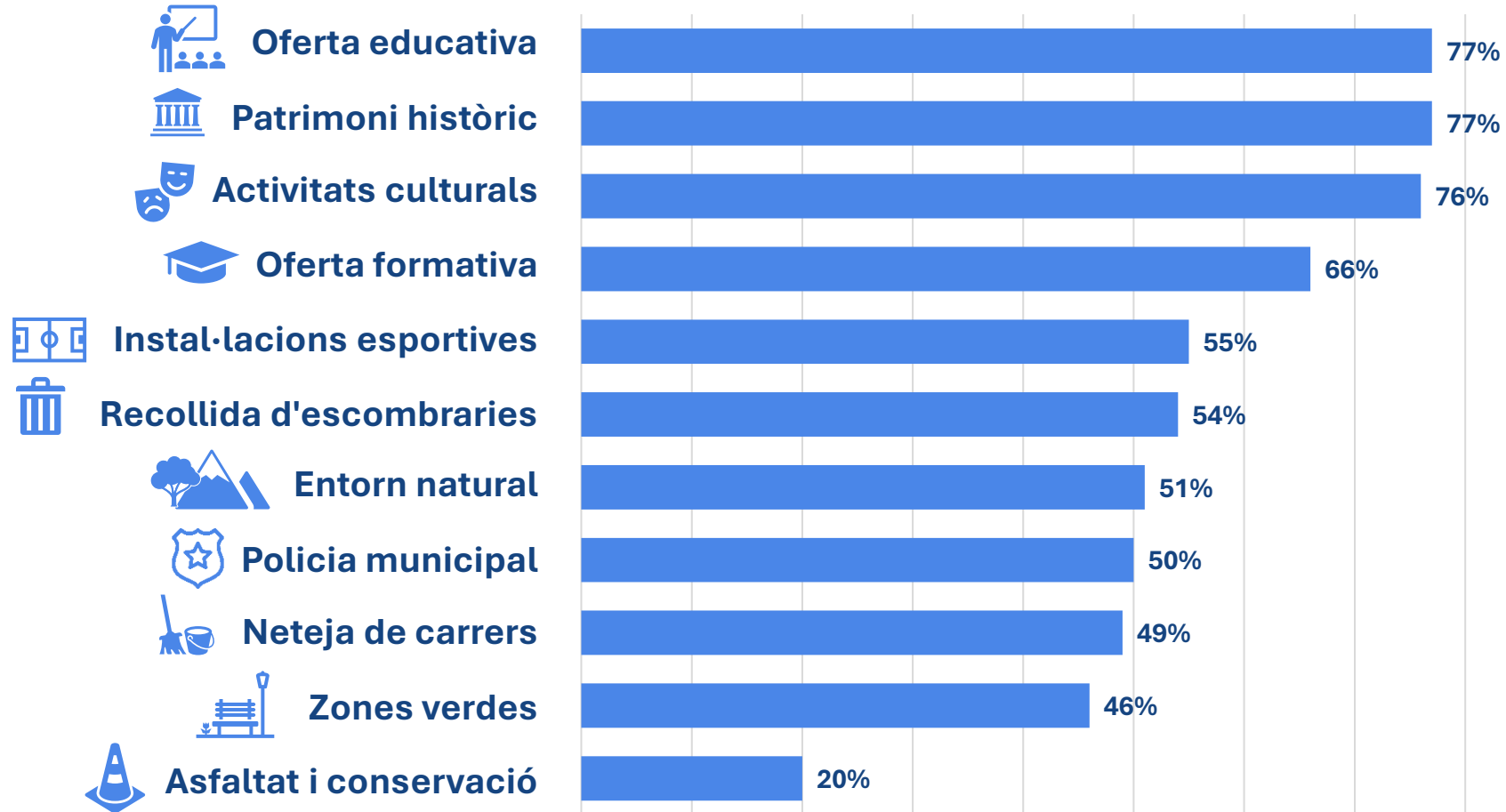
Tipologia d'equipaments, Caldes de Montbui

- Llegenda**
- Categories**
- Cultural
  - Educatiu
  - Esportiu
  - Governança
  - Serveis socials



## Com es valoren els equipaments i serveis públics

(% de valoracions 3 i 4 sobre 4, tenint en compte que 1 correspon a la puntuació mínima i 4 a la màxima)



## Equipaments esportius

**Equipaments municipals existents:** Actualment, el municipi compta amb els següents equipaments de titularitat pública. El Pavelló Municipal Les Cremades, el Pavelló Municipal Torre Roja, el Pavelló Municipal Bugarai, el Complex Esportiu Les Cremades i el Camp Municipal de Futbol.

### Gran demanda d'usos i d'usuaris. Els equipaments operen al límit

La gran oferta d'activitats esportives existents al municipi, desenvolupades en una part per les entitats esportives locals com són el Club Futbol Caldes, el Club Hoquei Caldes i el Club Natació Caldes entre d'altres, fa que els equipaments es trobin amb les franges horàries dels espais ocupades. Gestionar i acompanyar en l'oferta d'activitats esportives per optimitzar els espais esportius existents és un altre dels reptes.

### Estudiar la possibilitat d'ampliar l'oferta d'equipaments esportius

Davant de l'alta ocupació dels equipaments esportius existents i el dinamisme de les entitats esportives al municipi, pot ser interessant estudiar possibles nous espais on dur a terme ampliacions dels equipaments esportius, i quines configuracions podrien tenir.

### Necessitats creixents de manteniment i renovació

El gran nombre d'usos dels equipaments esportius municipals requereixen intervencions de manteniment correctiu i de renovació, que s'han agreujat amb el pas del temps i el gran nombre d'usuaris que s'acull. L'actuació que es preveu realitzar a la piscina del 1970 del CEM Les Cremades és molt important, tant pel que fa al cost, com a la recuperació del servei que es troba actualment al 50%. Aquesta actuació està pressupostada i subvencionada, mentre que l'ampliació d'aforament i la renovació del pavelló Torre Roja, encara no. Tanmateix, s'estan valorant millores de l'enllumenat del camp municipal de futbol i el Pavelló Municipal Bugarai, així com la coberta del Pavelló Municipal Les Cremades.



## Equipaments escolars i educatius

**Equipaments existents:** Caldes disposa avui de 2 escoles bressol municipals (El Gegant del PI i La Lluna) i 1 de privada, 2 escoles públiques (El Farell i Montbui) i 1 concertada al municipi, 1 institut (Manolo Hugué) i 1 institut-escola. L'oferta de places al municipi inclou un total de 84 grups i 2.503 places per a l'alumnat de 2n cicle d'educació infantil, educació primària i educació secundària.

**Ampliació de l'Institut-Escola.** Actualment en curs, el projecte de l'Institut-escola, preveu la construcció d'un nou edifici de 1.454,61 m<sup>2</sup> per substituir els mòduls prefabricats utilitzats durant 17 anys. L'edifici inclou dues plantes, una àgora central, noves aules per infantil i primària, així com una pista esportiva exterior i millores en els espais exteriors. A més, el projecte contempla reformes en la cuina i mesures d'eficiència energètica per millorar el confort i reduir el consum energètic.

**Renaturalització dels Patis Escolars:** S'estan millorant les escoles per fer-les més resilients al canvi climàtic, mitjançant la plantació de més arbrat i elements naturals als espais escolars, i espais en ombra. El projecte preveu actuar en 3 escoles (pendent de finançament).

**Promocionar el projecte educatiu de ciutat, carta de valors.** Caldes disposa d'un projecte educatiu de ciutat com a eina per definir els valors municipals. Cal aconseguir que aquest projecte arribi a la ciutadania i a les entitats locals per tal que els valors del projecte educatiu siguin impulsats per part de tota la ciutadania.



## Equipaments Culturals

**Equipaments existents:** Caldes de Montbui disposa dels següents equipaments que acullen activitats culturals de titularitat municipal. L'espai Can Rius, el centre cívic i cultural, el museu Thermalia, la biblioteca de Caldes de Montbui, l'escola del Carme i Les Cases dels Mestres; el Centre Democràtic i Progressista; i el Casino de Caldes.

**Gestió dels espais culturals.** Els dos espais escènics del municipi són gestionats per entitats privades, amb acords amb l'Ajuntament per a la programació municipal.

**Ric teixit associatiu vinculat al Patrimoni i Cultura populars.** Caldes compta amb una cultura popular i festes tradicionals de renom i llarga tradició.

**Oferta de programació de teatre i projectes culturals.** S'està treballant per incrementar l'oferta cultural vinculada a arts escèniques i artístiques.



## Serveis a les persones

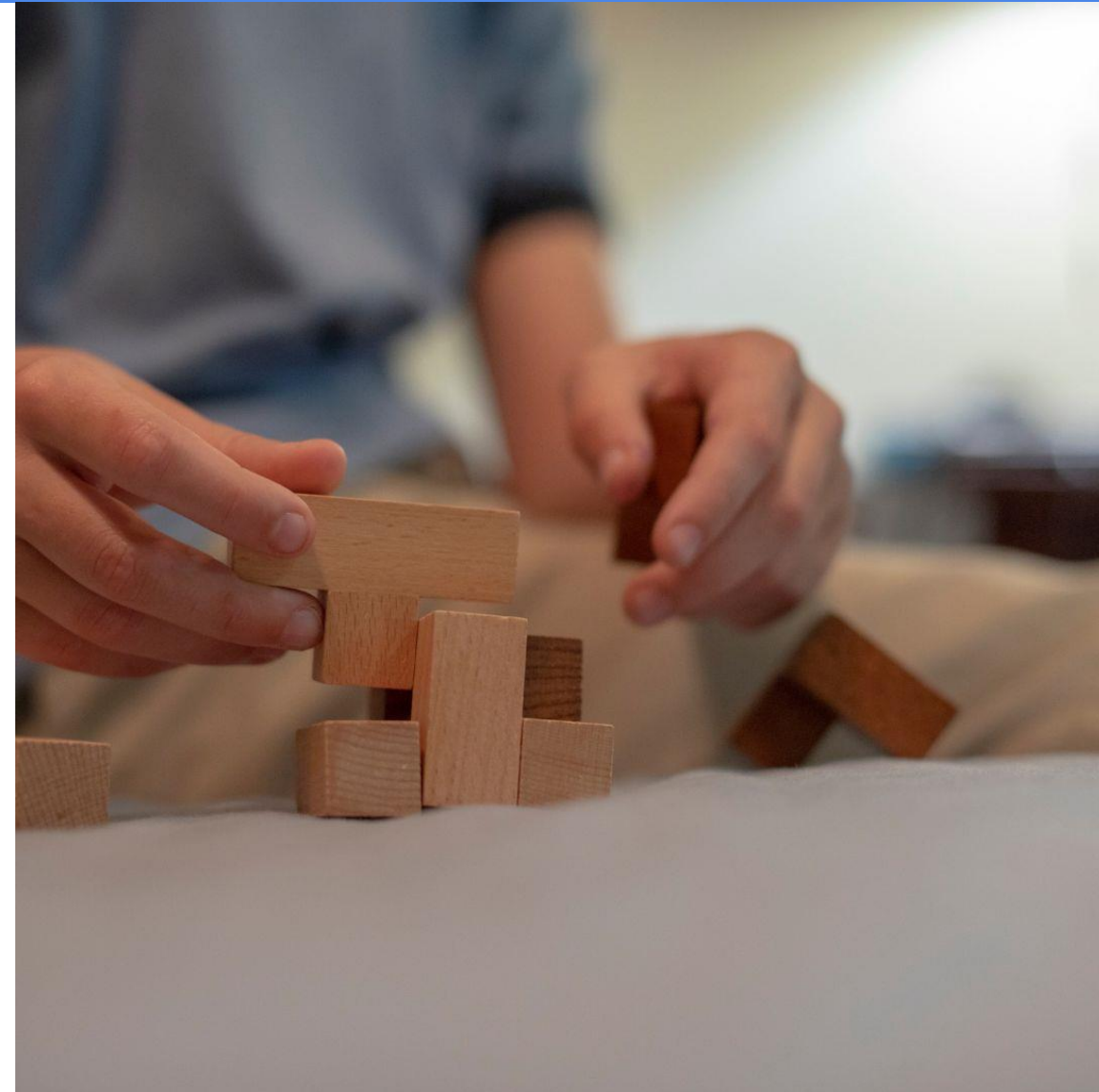
**Serveis assistencials a gent gran:** Actualment, es fa el seguiment presencial a gent gran a 65 cases, i se'n fa 602 més a través de teleassistència (cobertura de +60% de la població >65 anys). També s'ofereixen acompanyaments en neteja de la llar i la possibilitat de rebre servei de cuina en tres modalitats, assistència al menjador social, recollida d'àpats al menjador per emportar o recepció d'àpats a domicili.

**Serveis per a llars vulnerables:** Cada cop més demanda d'ajudes per pagar subministraments bàsics, d'ajudes alimentàries a través del banc d'aliments i ajuts d'urgència social.

**Servei de mediació comunitària municipal,** destacat pel bon funcionament i valoració per part dels usuaris. Aquest servei és finançat a través de la Diputació de Barcelona.

**Les Cases dels Mestres.** L'equipament va ser reformat en dues fases, l'any 2010 es va fer la primera i el 2023 la segona. Acull l'espai d'entitats, l'escola d'adults municipal (el Roure Gros, les oficines del servei d'ocupació i formació ocupacional La Piqueta), serveis lingüístics, i funcions socials per gent gran, com el programa Gent Gran Activa i el casal municipal de la Gent Gran, i per a joves, Centre Obert Buimont.

**El Carme.** L'equipament municipal que ha entrat en servei l'any 2025 acull l'Oficina de Justícia (Jutjat de Pau), la sala de cerimònies i casaments, Serveis Municipals (antiga GMSSA, empresa vinculada al servei de l'aigua potable i a la gestió dels Banys Termals El Safareig), la Piqueta (Espai on es concentren els diversos serveis que treballen per millorar l'ocupabilitat de les persones de Caldes, borsa de treball, formació ocupacional...), les àrees de Serveis Econòmics i Promoció Econòmica (Centre d'iniciatives empresarials, horts domèstics, reempresa...), i l'obrador vinculat a Thermalia. També hi tenen espai la ràdio municipal, el servei de robòtica, l'entitat Acció Cívica Calderina i dos espais compartits per a entitats. A més, disposa d'una sala polivalent utilitzada pel CAU El Pasqualet i oberta a altres entitats i iniciatives culturals.



## Joventut

**Espai jove El Toc.** És un equipament municipal d'informació i dinamització juvenil obert i amable on les persones joves poden trobar-se, créixer i participar activament en la vida del municipi. Ofereix un punt de trobada, activitats culturals, creatives i formatives que fomenten l'autonomia i la participació juvenil. També proporciona acompanyament en àmbits com l'educació, l'ocupació i el benestar emocional. S'adreça a persones a partir de 12 anys.

**La reforma del Carne** preveu ampliar espais per a joves amb una nova sala polivalent amb capacitat per 80 persones.

**Centre Obert Buimont.** És un servei diürn, d'iniciativa municipal, que du a terme una tasca educativa fora de l'horari escolar. Els destinataris i les destinatàries del servei són els infants i adolescents de 4 a 16 anys prèvia valoració per part de l'equip de serveis socials.

**L'oci Jove.** Algunes veus suggereixen que caldria enfortir l'oferta d'oci pels joves, sobretot els d'edats d'entre 14-20 anys i en cap de setmana, per millorar l'atractiu del municipi per aquestes edats.

**Tendències en l'ús dels espais.** Des dels serveis de joventut detecten un canvi en l'ús dels espais entre joves, recorren més a espais privats (cases d'amics...) i no tant a l'espai públic. Els hàbits de consum queden més amagats i fan més complexa la tasca de prevenció i educació.

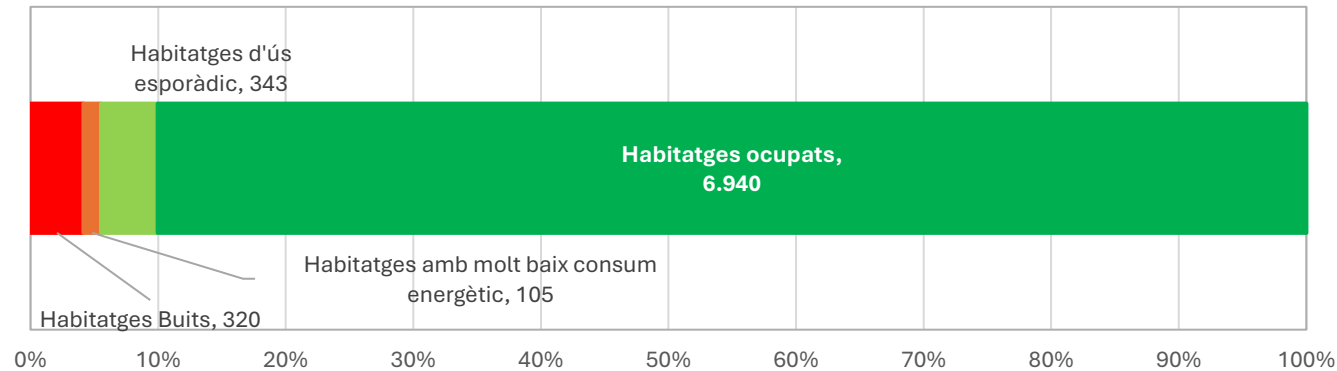


## Tan sols el 5% del parc d'habitatge està buit. Augmenta el preu de compravenda un 40%, i el del lloguer un 50%, durant l'última dècada

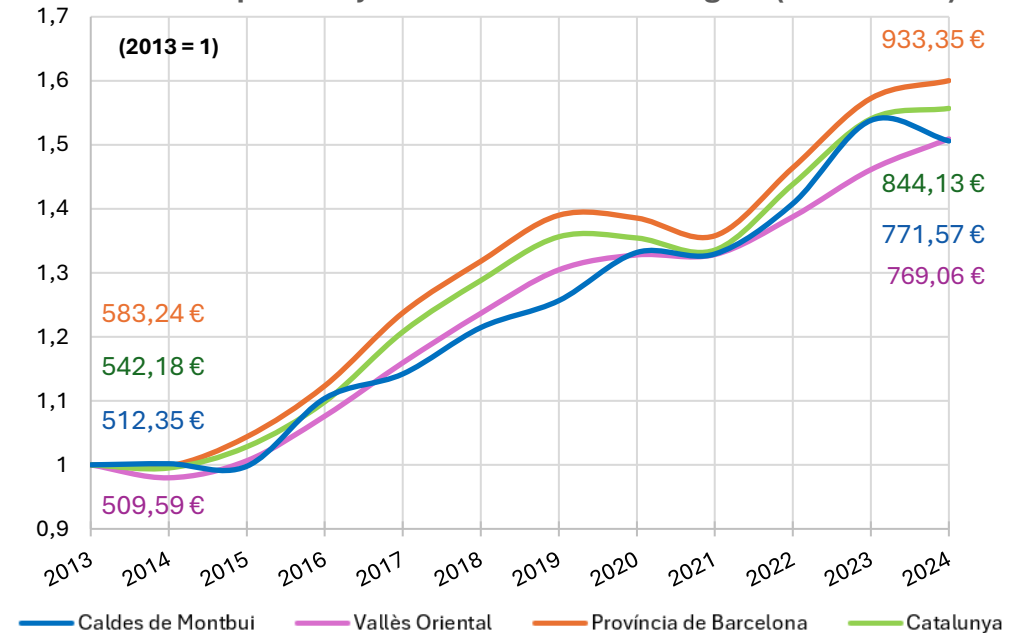
El preu del m<sup>2</sup> a Caldes de Montbui ha augmentat en aquest període un **44%** passant dels 1.537 € als 2.208 €.

El **preu mitjà del lloguer ha augmentat un 50%**, passant dels 512 € als 772 €. Aquest augment del municipi és percentualment similar a les tendències observades a la resta del Vallès Oriental i inferior a les de la província de Barcelona i del conjunt de Catalunya. Caldes es troba entre els municipis inclosos a la zona de mercat residencial tensat on es regula el preu del lloguer segons la Resolució TER/800/2024.

Ocupació del parc d'habitatges



Variació del preu mitjà dels contractes de lloguer (2013 – 2024)

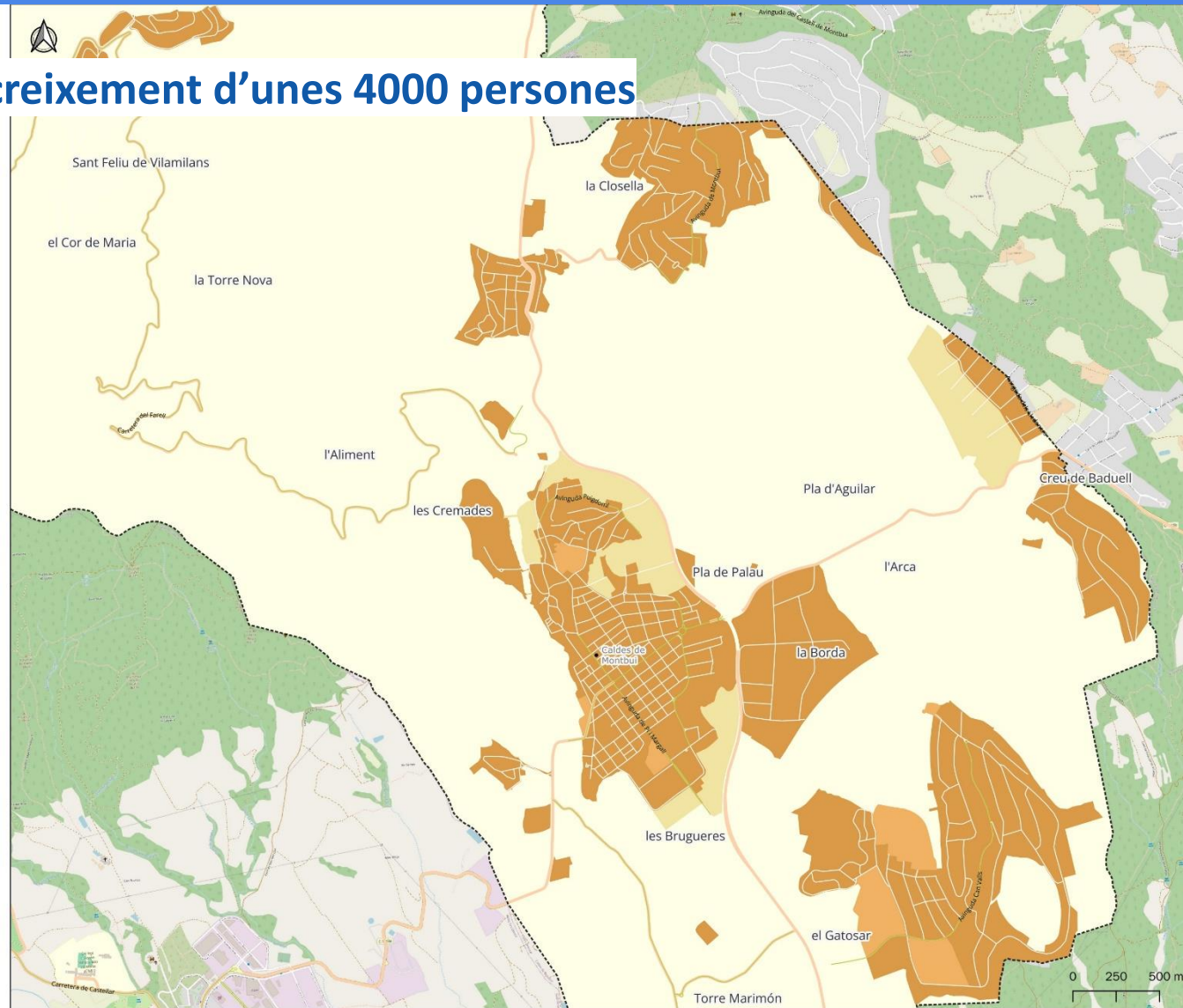
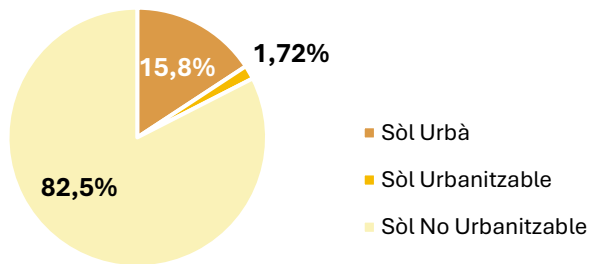


## El POUM (2003) permet encara un creixement d'unes 4000 persones

El municipi encara disposa d'un 1,72% del sòl municipal per desenvolupar i el POUM encara permet 1.200 habitatges. El POUM preveia creixement equilibrat entre noves zones urbanes (+4.300 habitants) i urbanitzacions (+3.000 habitants).

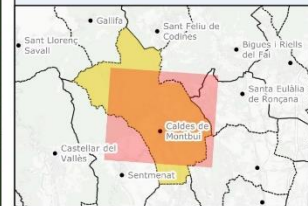
Casc antic qualificat majoritàriament com a residencial i urbà tradicional, presenta amb una estructura compacta i contínua.

Al nord, nord-est, est i sud-est apareixen àmbits residencials més dispersos, vinculats a urbanitzacions amb menor densitat.



**Mapa urbanístic de Catalunya, Classificació del sòl. Caldes de Montbui**

- Llegenda**
- Classificació del sòl**
- Sòl no urbanitzable
  - Sòl urbà
  - Sòl urbà no consolidat
  - Sòl urbanitzable delimitat
  - Sòl urbanitzable no delimitat
- Altres símbols**
- Rius
  - Carretera convencional
  - Carretera multicarriil
  - Autopista
  - Autovía o autopista I
  - Municipi límit



## Sectors residencials al POUM encara a desenvolupar

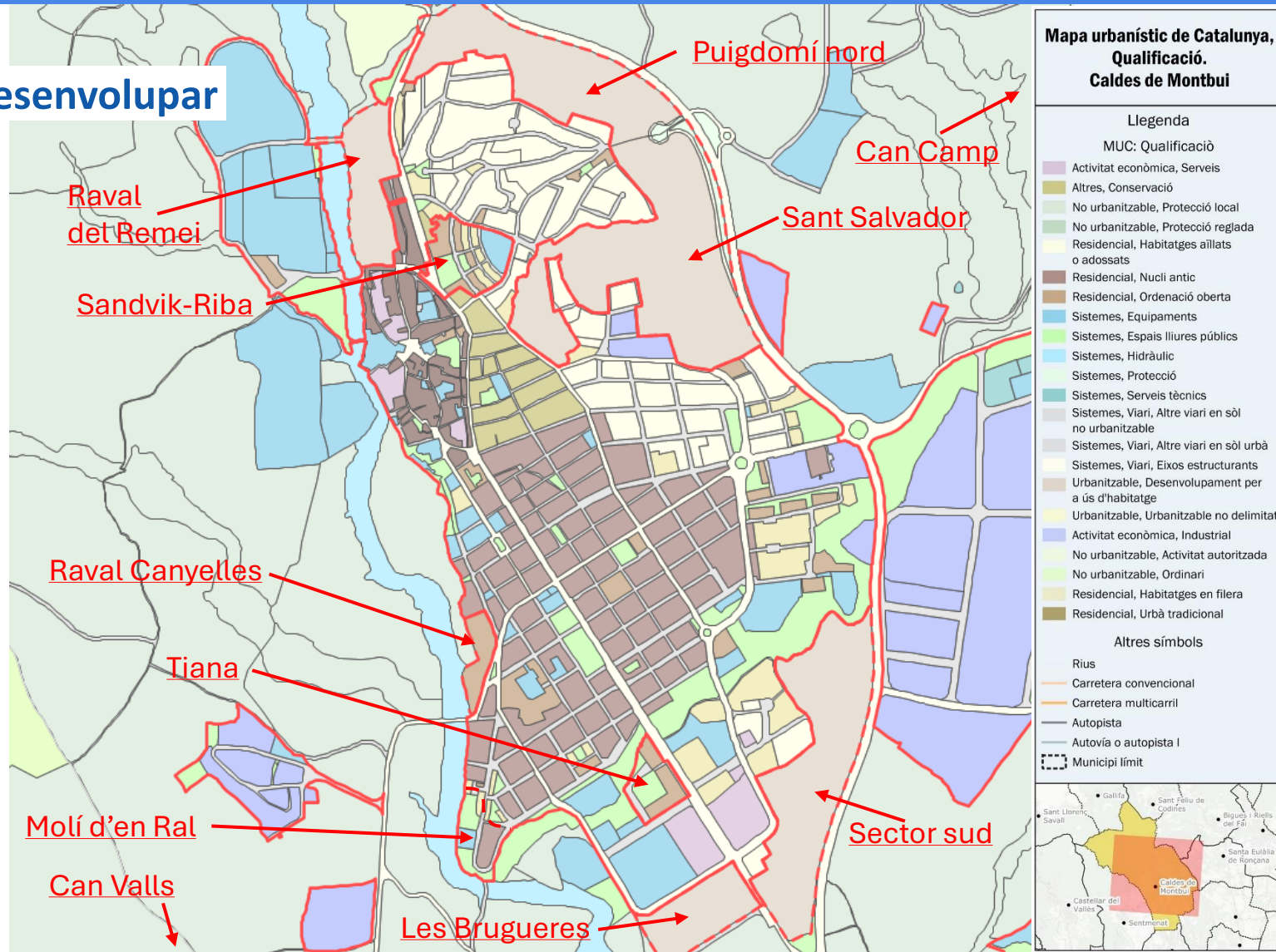
El POUM preveu sectors de desenvolupament residencial, la majoria encara amb capacitat per desenvolupar. Destaquen:

- Puigdomí nord, potencial per 170 habitatges.
- Sant Salvador, potencial per 226 habitatges.
- Sector sud, potencial per 576 habitatges.
- Les Brugueres, potencial per 67 habitatges.

Actualment classificats com a Sòl Urbà no Consolidat (SUNC) trobem:

- Sandvik-riba, potencial per 184 habitatges.
- Raval Canyelles, potencial per 46 habitatges.
- Tiana, potencial per 124 habitatges.
- Molí d'en Ral, potencial per 100 habitatges.
- Can Valls, potencial per 442 habitatges.

També existeix el sector de Can Camp, situat al sud de la urbanització els Lledoners, fora el nucli.



## Caldes de Montbui té catalogats 370 elements patrimonials, 4 dels quals catalogats com a BCIN

El patrimoni immoble és el més destacat amb 163 edificis, 52 jaciments arqueològics i 45 elements arquitectònics.

També destaca pel patrimoni moble i documental, així com patrimoni immaterial i natural amb diverses manifestacions i zones d'interès.

El Patrimoni més destacat el conformen quatre elements arquitectònics que estan catalogats amb la màxima categoria de protecció, com a béns culturals d'interès nacional (BCIN). Són: La Muralla medieval, les Termes Romanes, la Torre de la Presó i la Torre Roja.



La Torre de la Presó



La Muralla medieval



Termes Romanes

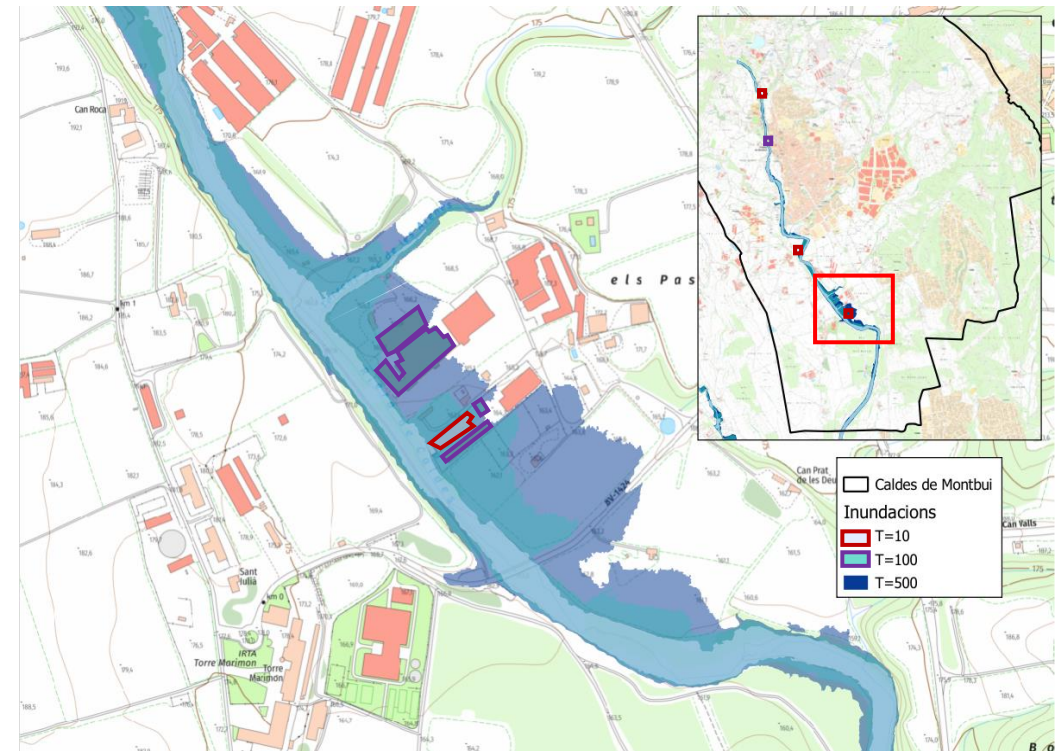


La Torre Roja

## Principals vulnerabilitats climàtiques a Caldes de Montbui

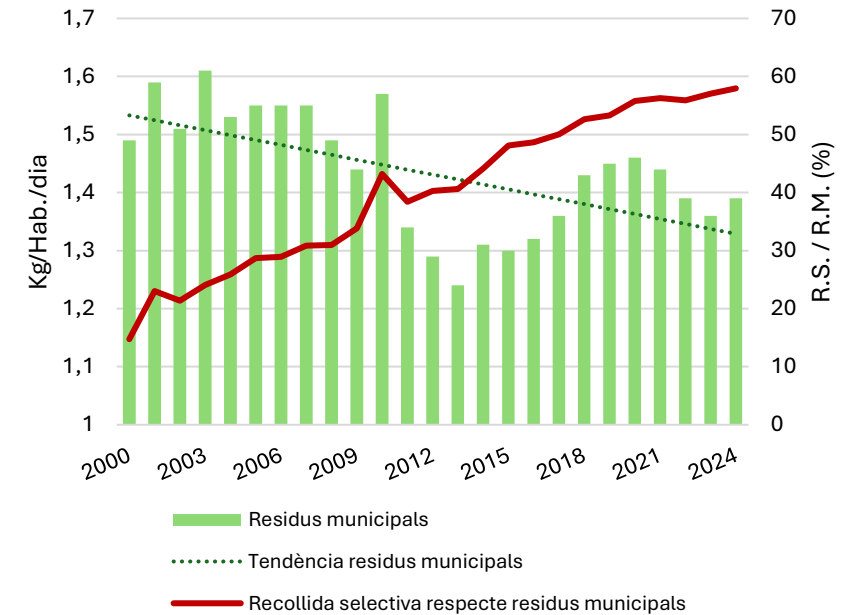
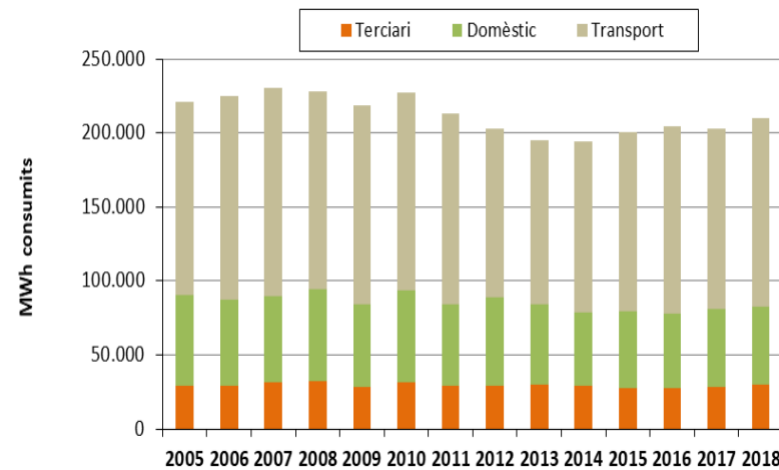
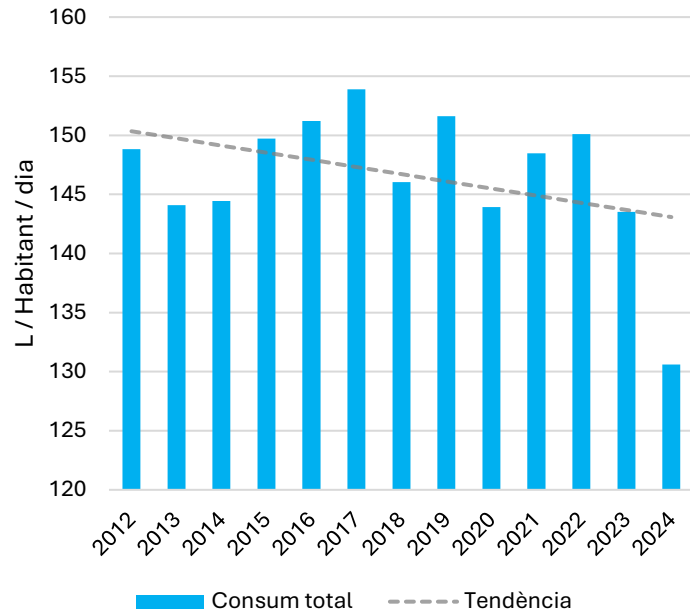
Les vulnerabilitats més destacades pel DUPROCIM són les onades de calor i les sequeres (nivell alta-mitjana), amb impacte directe en la població vulnerable i en l'abastament d'aigua. Els incendis forestals apareixen com un dels riscos crítics dins els efectes sobre els boscos (vulnerabilitat alta). Per fer-hi front es fan els manteniments anuals de les franges antiincendis. Les inundacions per pluges torrencials també representen un risc rellevant, amb vulnerabilitat alta-mitjana.

Risc	Vulnerabilitat
<b>Onades de calor/Augment temperatura</b>	<b>Alta-mitjana</b>
Empitjorament del confort climàtic i afectació a la població més feble	Alta
Afectació de la població per augment de malalties relacionades amb el canvi climàtic	Mitjana
Increment de demanda d'energia i afectació a les infraestructures	Mitjana
<b>Sequeres i disponibilitat d'aigua</b>	<b>Alta-mitjana</b>
Reducció de la disponibilitat d'aigua per a l'abastament	Alta
Disponibilitat aqüífers	Mitjana
Problemes al verd urbà	Mitjana
Problemes en l'agricultura i ramaderia	Alta
<b>Efectes sobre els boscos</b>	<b>Alta-mitjana</b>
Incendis forestals	Alta
Plagues	Mitjana
Sequera als boscos, menys disponibilitat aigua	Mitjana
<b>Valors paisatgístics i biodiversitat</b>	<b>Mitjana</b>
Pèrdua de biodiversitat i del valor natural	Alta-Mitjana
Erosió	Mitjana
Pèrdua d'interès turístic entorn natural	Mitjana
<b>Tempestes i pluges torrencials</b>	<b>Mitjana</b>
Inundacions i riudes	Alta-mitjana



## Millors generalitzades en consum de recursos ambientals i generació de residus

Disminueix el consum d'aigua un 5%, disminueix el consum energètic un 15%, i disminueix la generació de residus un 15%. Incrementa el % de recollida selectiva del 20% al 60%.



## La Comunitat Energètica Local (CEL)

La Comunitat Energètica Local de Caldes de Montbui (la CEL) va ser dissenyada el 2020 i va començar el 2021. La CEL permet a la població produir energia de manera local, reduint la dependència de les grans centrals i millorant l'eficiència del consum, a la vegada que ajuda a combatre la pobresa energètica, especialment entre les persones més vulnerables.

Aprofitant la generació d'energia que prové de les instal·lacions fotovoltaïques (12% de l'electricitat municipal) entre instal·lacions fotovoltaïques en equipaments municipals, particulars i privats. La generació en equipaments abasteix el consum dels equipaments i es destina l'excedent (aproximadament el 50% de la generació) a abastir edificis privats de membres de la comunitat, actualment cobreix el 5% de la població municipal (400 famílies). El 2025 s'inicia la fase 3 amb 8 noves instal·lacions, que es desenvoluparan al llarg d'aquest 2026 aconseguint donar servei a tot el sòl urbà de la vila, ampliant el nombre de beneficiaris en 400, arribant així a unes 800 famílies.



LA CEL  
DE CALDES

# Els ODS més presents en la planificació municipal són el 11 (Ciutats i comunitats sostenibles), 13 (Acció pel clima) i 16 (Pau, justícia i institucions sòlides)

D'altra banda, no es constata la presència dels ODS 2 (Fam zero) en cap dels plans municipals analitzats.

Plans municipals	Estat	Període de vigència	ODS implicats
Pla d'ordenació urbanística Municipal de Caldes de Montbui	Vigent	2008- indefinit	11 CIUTATS I COMUNITATS SOSTENIBLES, 15 VIDA SUBMARINA I OCEANS SOSTENIBLES
Pla Estratègic de Caldes de Montbui Horitzó 2025	No vigent	2015-2025	8 TRAMITACIÓ JUSTA I COMUNITAT COMUNITAT, 11 CIUTATS I COMUNITATS SOSTENIBLES, 13 ACCIÓ PER EL CLIMA, 16 PAU, JUSTÍCIA I INSTITUCIONS SÒLIDES
Pla d'Actuació Municipal	Vigent	2023-2027	4 EDUCACIÓ DE QUALITAT, 8 TRAMITACIÓ JUSTA I COMUNITAT COMUNITAT, 11 CIUTATS I COMUNITATS SOSTENIBLES, 13 ACCIÓ PER EL CLIMA, 16 PAU, JUSTÍCIA I INSTITUCIONS SÒLIDES, 17 ALIANÇA PER A OMNIBUS LOS OBJETIVOS
Pla Estratègic de Subvencions	Vigent	2024 - 2027	4 EDUCACIÓ DE QUALITAT, 8 TRAMITACIÓ JUSTA I COMUNITAT COMUNITAT, 13 ACCIÓ PER EL CLIMA, 16 PAU, JUSTÍCIA I INSTITUCIONS SÒLIDES, 17 ALIANÇA PER A OMNIBUS LOS OBJETIVOS
Inventari General del Patrimoni	Vigent	2019- indefinit	11 CIUTATS I COMUNITATS SOSTENIBLES
Estudi de Mobilitat Urbana Sostenible	Vigent	2016-2026	3 SALUT I BIENESTAR, 11 CIUTATS I COMUNITATS SOSTENIBLES, 13 ACCIÓ PER EL CLIMA
Pla d'Acció per l'Energia Sostenible i el Clima de Caldes de Montbui	Vigent	2021-2030	3 SALUT I BIENESTAR, 7 ENERGIA LIMPIA I TRANSICIÓ VERDA, 9 INDÚSTRIA, INNOVACIÓ I INFRAESTRUCTURES SOSTENIBLES, 11 CIUTATS I COMUNITATS SOSTENIBLES, 12 PREVENIÓ I RESPOSTA A LES EMERGENCIES, 13 ACCIÓ PER EL CLIMA, 16 PAU, JUSTÍCIA I INSTITUCIONS SÒLIDES, 17 ALIANÇA PER A OMNIBUS LOS OBJETIVOS

Plans municipals	Estat	Període de vigència	ODS implicats
Pla Director del Verd Urbà	Vigent	2017-	11 CIUTATS I COMUNITATS SOSTENIBLES, 13 ACCIÓ PER EL CLIMA, 15 VIDA SUBMARINA I OCEANS SOSTENIBLES
Pla Local d'Igualtat de Caldes de Montbui	Vigent	2024-2028	5 EQUILIBRI D'ÈXIT, 16 PAU, JUSTÍCIA I INSTITUCIONS SÒLIDES
Pla d'Igualtat d'Oportunitats	No vigent	2022-2025	1 PAU, JUSTÍCIA I INSTITUCIONS SÒLIDES, 3 SALUT I BIENESTAR, 5 EQUILIBRI D'ÈXIT, 8 TRAMITACIÓ JUSTA I COMUNITAT COMUNITAT, 10 INNOVACIÓ EN LES INDÚSTRIES, 16 PAU, JUSTÍCIA I INSTITUCIONS SÒLIDES
Pla Local de Joventut	Vigent	2023 -2026	1 PAU, JUSTÍCIA I INSTITUCIONS SÒLIDES, 3 SALUT I BIENESTAR, 4 EDUCACIÓ DE QUALITAT, 5 EQUILIBRI D'ÈXIT, 8 TRAMITACIÓ JUSTA I COMUNITAT COMUNITAT, 10 INNOVACIÓ EN LES INDÚSTRIES, 11 CIUTATS I COMUNITATS SOSTENIBLES, 13 ACCIÓ PER EL CLIMA, 16 PAU, JUSTÍCIA I INSTITUCIONS SÒLIDES, 17 ALIANÇA PER A OMNIBUS LOS OBJETIVOS
Pla de Salut de Caldes de Montbui	En elaboració	2024	3 SALUT I BIENESTAR
Plan director d'Abastament d'Aigua Potable	Vigent	2025	3 SALUT I BIENESTAR, 6 ENERGIA LIMPIA I TRANSICIÓ VERDA, 9 INDÚSTRIA, INNOVACIÓ I INFRAESTRUCTURES SOSTENIBLES, 11 CIUTATS I COMUNITATS SOSTENIBLES
Projecte Educatiu de Caldes de Montbui			4 EDUCACIÓ DE QUALITAT, 5 EQUILIBRI D'ÈXIT, 16 PAU, JUSTÍCIA I INSTITUCIONS SÒLIDES, 13 ACCIÓ PER EL CLIMA

## Caldes destaca en els indicadors dels ODS 1, 4, 5, 6, 8, 11 i 12

**L'ODS 1, fi de la pobresa**, destaquen els indicadors de renda mediana amb 22.050 € a Caldes, valor 600 € superior a la mitjana comarcal i 1.400 € superior a la de la província, i de socis a cooperatives per cada 1.000 habitants, amb 120 socis, 110 més que la mitjana dels municipis de la comarca i 90 més que als de la província.

**L'ODS 4, educació de qualitat**, destaquen els indicadors de graduats d'ESO amb 94,7, un 4% més que la mitjana comarcal i un 5,5% més que a la província, i l'indicador de graduats de la 2a etapa d'educació secundària amb un 32% respecte al 25% comarcal i el 24% provincial.

**L'ODS 5, Igualtat de Gènere**, destaca per tenir millors valoracions que les mitjanes comarcals i provincials en tots els indicadors, tant la diferència d'atur entre homes i dones, la taxa d'ocupació i d'atur femení i el % dels càrrecs electes dones (47%).

**L'ODS 6, Aigua neta i sanejament**, destaca per l'indicador de consum d'aigua per habitant, de 52 m<sup>3</sup> per habitant, inferior als 68 de mitjana comarcal i 61 de mitjana provincial.

**L'ODS 8, Treball digne i creixement econòmic**, destaca per una taxa d'ocupació més elevada (71% respecte el 69% comarcal i 67% provincial), una menor taxa d'atur global (1,3% menys), de l'atur dels majors de 45 anys i dels menors de 25 anys.

**L'ODS 11, ciutats i comunitats sostenibles**, destaca per tenir un % del pes que representa el lloguer més baix que la mitjana comarcal i provincial, un nombre més elevat d'equipaments culturals que la comarca i la província (6,5 equipaments cada 10.000 habitants respecte al 4 i 3,5 comarcal i provincial) i més superfície verda per habitant.

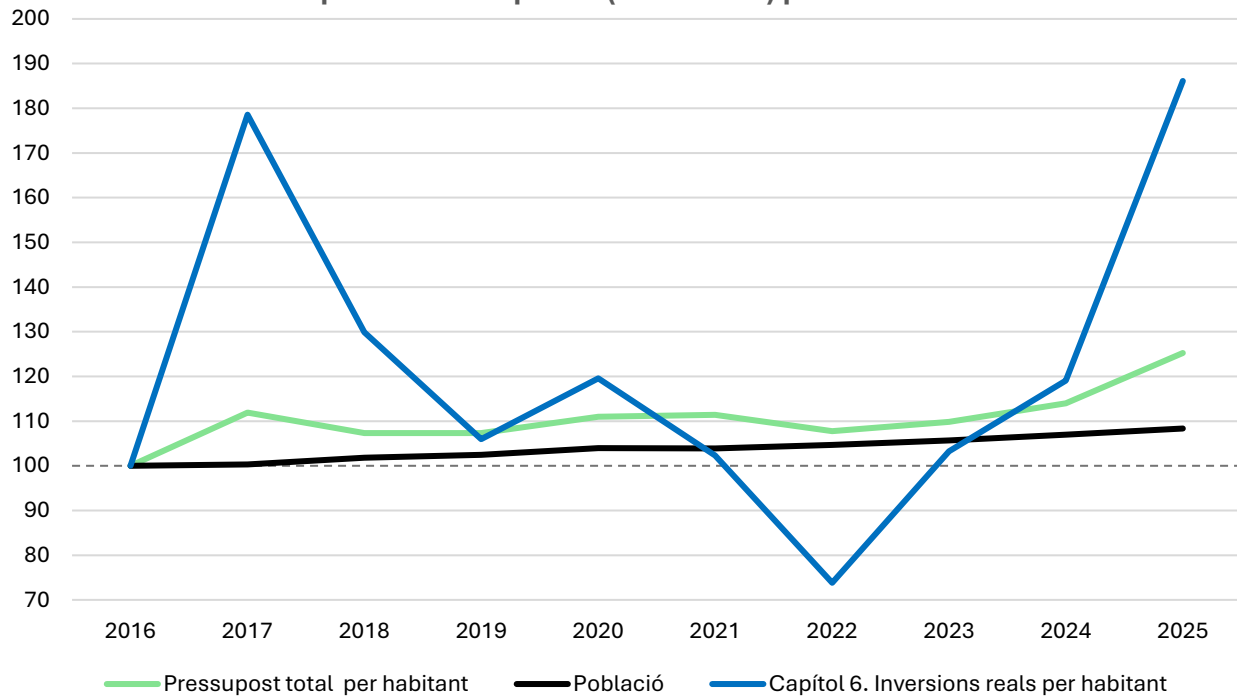
**L'ODS 12, Consum i producció responsable**, destaquen els indicadors d'instal·lacions noves d'autoconsum energètic, amb 320 instal·lacions cada 100.000 habitants, respecte als 240 comarcals i 120 provincials i la recollida selectiva, on a caldes és del 57%, respecte al 50% comarcal i 45% provincial.



## Evolució del pressupost per habitant. Augmenten més els ingressos per taxes que les despeses corrents

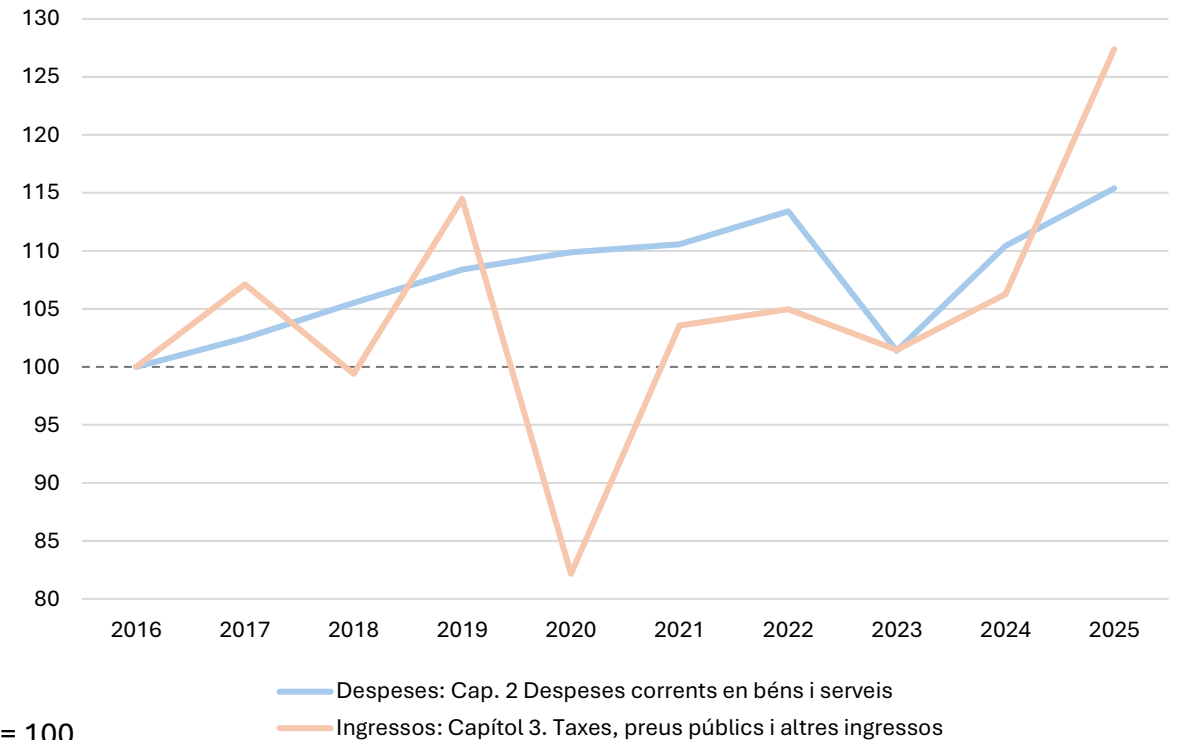
La població ha crescut un 8,3% l'última dècada i el pressupost per habitant ho ha fet un 25,2%. Les inversions per habitant han augmentat un 86%.

Comparació del pressupost, creixement poblacional i capítol 6 de despeses (inversions) per habitant



2016 = 100

Comparació dels creixements entre 2016 i 2025





## Fortaleses 1/2 (Punts forts interns)

**Encara existeix sòl per creixement residencial**, amb capacitat per uns 1.200 habitatges i unes 4.000 persones (+ 20%).

**Qualitat de vida.** La RFBD per damunt de la mitjana catalana (2,6%), l'índex de Gini ha disminuït de 30,7 a 28,0 l'última dècada i la ràtio P80/P20 també ha baixat de 2,6 a 2,3.

**Comerç de qualitat i amb arrelament al municipi.** Caldes compta amb dues associacions de comerç al municipi (Unió de Comercials i Industrials de Caldes (UCIC) i associació de veïns i comerciants del centre històric).

**Creixement del nombre d'empreses al municipi.** L'última dècada el nombre d'empreses va augmentar un 8,8%, passant de 1.488 a 1.619.

**Centre d'Iniciatives Empresarials.** Espai amb tallers i espais d'oficines amb format viver d'empreses per a empreses de nova creació. Es troba al 100% d'ocupació.

**Activitat turística consolidada.** Caldes disposa de més de 900 places d'allotjament turístic amb taxes d'ocupació superiors al 70% tot l'any i amb pics del 90-95%. Disposava del certificat Biosphere.

**Fires referents.** Caldes compta amb 3 fires i esdeveniments culturals de referència: Mercat de l'olla, Fira de Nadal i Escaldàrium, que atreuen més de 100.000 visitants l'any.

**Àmplia oferta de serveis ciutadans.** Serveis assistencials a gent gran tenen una cobertura de +60% de la població >65 anys, inclouen acompanyaments en neteja de la llar i servei de cuina en tres modalitats. També destaquen els serveis per a llars vulnerables i el servei de mediació comunitària municipal.

**Equipaments municipals de qualitat.** Els equipaments del municipi reben valoracions molt altes entre la ciutadania que ha participat a la consulta.

**Entitats esportives** molt potents, amb gran capacitat d'articulació social dins el municipi.

**Teixit associatiu ric.** El municipi compta amb més de 150 entitats i associacions que contribueixen a la cohesió social i a la promoció d'iniciatives comunitàries.



## Fortaleses 2/2 (Punts forts interns)

**Patrimoni municipal molt ric**, amb 370 elements inventariats, 3 dels quals com a béns culturals d'interès nacional (BCIN): Termes Romanes, Torre de la Presó, la Torre Roja.

**Entorn natural de qualitat**. Només el 14% del sòl municipal té cobertura artificial, el mosaic agrari i els àmbits forestals són un espai rellevant ambientalment i per a l'oci i el lleure.

**Generació d'energia renovable local**. El projecte de comunitats energètiques locals fomenta la producció i el consum d'energia neta en l'àmbit comunitari.

**Millora de la consciència ciutadana en aspectes ambientals**. Disminució del consum energètic al municipi i de les emissions de GEH, del consum d'aigua (18%) i la generació de residus per habitant (7%). Augmenta la recollida selectiva de 15% a 58%.

**El municipi disposa de refugis climàtics per damunt de la mitjana dels municipis de l'àmbit metropolità**. Són l'Ajuntament, Biblioteca, La casa dels mestres, Thermalia i El Toc.

**Increment de la inversió municipal anual**. Les inversions per habitant han augmentat un 86% l'última dècada, passant el total de 2,6 M€ a 5,3 M€.

**Enfocament participatiu de la planificació**. La planificació i gestió municipal es basa en una metodologia participativa activa de polítics, tècnics i ciutadania.



## Oportunitats (Factors externs a aprofitar)

**Caldes municipi d'acollida.** 3 de cada 4 residents han nascut fora del municipi i han contribuït a fer el Caldes de Montbui que és avui.

**Intervencions de modernització de l'espai públic.** Poden enfortir l'oferta i la salut del comerç local, revitalitzant el centre.

**Convenis per garantir la correcta gestió dels espais escènics.** És important la col·laboració publicoprivada fluida per una gestió eficaç dels equipaments i una programació cultural atractiva al municipi.

**Economies *silver*.** La tendència a l'envelliment que experimenta el conjunt de Catalunya, la regió metropolitana i els seus municipis ofereix l'escenari de desenvolupar les economies associades a les necessitats de la gent gran (economia *silver*) a través de serveis i activitats relacionades amb el benestar.

**Increment del turisme sostenible.** Les estratègies verdes poden afavorir un increment del turisme de benestar, creant noves oportunitats econòmiques.

**Fomentar el comerç local i les iniciatives d'economia circular.** Reforçar la sostenibilitat econòmica mitjançant pràctiques comercials locals i circulars i la potenciació de programes locals amb potencial, com Shopping Caldes.

**Oportunitats per a l'economia circular a través de la nova deixalleria comarcal.** El foment de la reutilització d'electrodomèstics pot reduir la generació de residus i generar nous projectes d'economia circular.

**Agricultura de qualitat i especialitzada.** El 20% del sòl de Caldes és sòl agrícola, una gran extensió amb potencial per desenvolupar estratègies innovadores.

**Col·laboració intermunicipal eix Riera de Caldes.** Es poden establir aliances amb altres municipis per a projectes de gran abast, com el transport públic interurbà.

**Estratègia del Pla Territorial Metropolità de Barcelona.** El PTMB reconeix el rol de centralitat comarcal que ha de jugar Caldes, definint-lo com a Polaritat Comarcal.

**Variante de Sentmenat.** La nova variante de Sentmenat com a oportunitat per retirar trànsit de pesants (carrer Homs, sobretot).

**Col·laboració amb entitats internacionals.** L'augment de la col·laboració amb altres ciutats i municipis europeus per a projectes sostenibles .

**Alineament amb l'Agenda 2030 de l'ONU.** L'estratègia municipal està alineada amb els ODS globals.



## Debilitats 1/2 (Punts febles interns)

**Envelliment de l'espai públic.** Una part dels carrers del municipi tenen encara voreres excessivament estretes i poc adaptades. El municipi té una xarxa de més de 80 km de carrers i, per tant, la modernització de carrers s'ha d'anar fent de forma gradual en el temps.

**Urbanitzacions.** Les zones residencials allunyades del nucli suposen un repte i fan més complexa la prestació de serveis.

**Complexitat per desenvolupar el sòl urbanitzable.** Tot i l'existència de sòl per desenvolupament residencial al municipi i un parc d'habitatge buit prou baix, no hi ha desenvolupament de sòl per part del mercat.

**Urbanització amb Dèficits Urbanístics (UDU).** La urbanització del Farell està parcialment catalogada com a UDU per la Diputació de Barcelona, concretament el sector sud ubicat en sòl no urbanitzable (SNU).

**Accés a l'habitatge assequible.** Creix un 50% el preu del mercat de lloguer i un 45% el de compravenda en 10 anys. Falta d'habitatge per a determinats segments de la població, especialment per als joves i les famílies vulnerables.

**Horaris comercials.** Poca oferta comercial dissabtes (sobretot per la tarda) i diumenges. Pot desplaçar els consumidors locals cap a altres municipis amb major oferta durant el cap de setmana i afeblir el teixit comercial local.

**Dificultats per mantenir algunes empreses que creixen als polígons locals.** La dimensió reduïda dels polígons d'activitat econòmica i les seves parcel·les i la manca de sòl industrial lliure als PAE ha dificultat en algunes ocasions el manteniment al municipi d'empreses que han crescut i que troben dificultat per ampliar instal·lacions.

**Manca d'oferta d'oci juvenil.** La població jove reclama una oferta més gran d'oci i activitats de lleure fora de l'horari escolar.



## Debitats 2/2 (Punts febles interns)

**Millores als parcs.** La millora i modernització d'alguns parcs municipals del nucli urbà, el seu mobiliari i serveis, són algunes de les demandes recurrents en les consultes ciutadanes.

**Forta presència del cotxe en els principals eixos cívics.** La circulació de vehicles i l'espai destinat al trànsit viari ocupa encara la major part dels eixos cívics del municipi (avinguda de Pi i Maragall, carrer Major, carrer d'Homs...).

**Congestió i seguretat viària.** La congestió als accessos del municipi i al carrer de Montserrat i carrer d'Homs i el trànsit de vehicles pesants dins el nucli pot dificultar la seguretat, la mobilitat dels ciutadans i la qualitat de l'aire.

**Mobilitat en transport públic,** particularment el cap de setmana. Existeixen dèficits importants en les connexions del municipi amb les capitals del Vallès Oriental i Occidental (Granollers, Sabadell i Terrassa) on s'ubiquen serveis de referència. A més a més, actualment no es pot accedir a l'hospital de referència (Mollet) en transport públic els dies festius.

**Xarxa d'abastament envellida.** La xarxa d'abastament d'aigua es troba força envellida i presenta pèrdues, que cal anar adreçant en el marc del Pla Director d'abastament d'aigua potable municipal.

**Manteniment de la xarxa de sanejament.** La xarxa de drenatge i sanejament es troba força envellida i presenta algunes deficiències, que cal anar adreçant en el marc del Pla Director de la xarxa de clavegueram del municipi de Caldes de Montbui.



## Amenaces (Factors externs a mitigar)

**Envel·liment de la població.** La gent en edat de jubilació podria passar del 20% de la població al 30% en els pròxims 20 anys. Això requereix pensar i adaptar serveis i equipaments futurs per les demandes de la gent gran.

**Suburbanització.** La tendència al caràcter residencial del municipi pot portar a processos de suburbanització si es dona pèrdua d'activitat econòmica, convertint el municipi en una ciutat dormitori.

**Increment exponencial del preu de l'habitatge.** L'augment de la població previst i el constrenyiment del mercat immobiliari (4% d'habitatges buits) pot comportar un augment del preu de l'habitatge major que el dels municipis de l'entorn.

**Augment del trànsit viari.** L'augment del trànsit de vehicles pot empitjorar la qualitat de l'aire i augmentar els accidents de trànsit, sobretot a l'avinguda Pi i Maragall i als accessos al municipi.

**Saturació d'equipaments esportius.** La gran demanda d'entitats i equips fa que molts espais per a la pràctica de l'esport operin avui pràcticament a màxima capacitat.

**Continuïtat del comerç local.** Les dificultats en el relleu generacional en els comerços és una amenaça que s'agreujarà a futur amb l'envelliment poblacional. El creixement de la competència del comerç a municipis veïns (especialment centres comercials i grans superfícies) i del comerç digital també pot afectar el comerç local.

**Riscos climàtics.** L'augment de les onades de calor, pluges i altres fenòmens meteorològics extrems que poden afectar la salut pública i la infraestructura. El 60% del sòl municipal és forestal i el PPI indica que un 65% de la superfície municipal és vulnerable al foc. La cartografia de l'ACA mostra que la riera de Caldes és susceptible a vessaments i inundacions a la seva llera.

**Pèrdua de biodiversitat.** La pressió sobre els ecosistemes locals pot contribuir a la pèrdua de biodiversitat i als riscos ambientals.

**Augment de la despesa corrent.** L'increment de nous equipaments municipals i de serveis públics prestats implicarà un augment de la despesa. Caldrà gestionar adequadament els pressupostos per garantir la capacitat inversora de l'Ajuntament en projectes de transformació pel municipi.

# Caldes 2032: horitzó compartit

Diagnosi estratègica

Plans i Projectes estratègics

Març de 2026



Amb el suport de:



Elaborat per:



Ajuntament de  
Caldes de Montbui